



Noviny obce Křoví duben 2026

Vážený spoluobčané,
teplotní výkyvy, které patří k tomuto ročnímu období, přinesly také noční mrazy a sadaři tak s obavou sledují svoje rozkvetlé stromy. Příroda by opět potřebovala vláhu, protože letošní jaro je zatím bez výrazného deště. Děkuji Vám za pomoc při zametání zimního posypu a za Vaši aktivitu při úklidu obce. Využívejte prosím při likvidaci svého odpadu naše sběrná místa a především technické zázemí obce a při jarním domácím úklidu RE-USE centrum. Do našeho RE-USE centra můžete prakticky odnést veškeré nepotřebné vybavení domácnosti jako jsou drobné věci, talíře, příbory, knihy, hračky, sportovní potřeby, kočárky, nábytek, dekorace, nářadí aj. Pomůžete snížení produkce odpadu v naší obci a jeho dalšímu využití. Jsem rád, že řada z Vás projevuje zájem o činnost v obci a dotazují se na častá zasedání na našem obecním úřadě někdy i do pozdních večerních hodin. A proto mi dovolu,te, abych Vás stručně informoval o dlouhodobých záležitostech, na kterých pracujeme:



Doprava a komunikace v obci

Stále se můžete v mimořádných sobotních úředních ranních hodinách za mnou na obecní úřad stavít a řešit své problémy a připomínky nejen k dopravě u nás v obci. Jak jsem Vás již v minulosti informoval, připravujeme s Krajem Vysočina smlouvy o společném postupu v oblasti opravy komunikací u nás v obci. S tím budou souviset i další doprovodné stavby a při osobních setkáních jste mi poskytli řadu námětů a připomínek. Děkuji Vám za ně a chtěl bych Vás ještě požádat o zvýšenou aktivitu a další



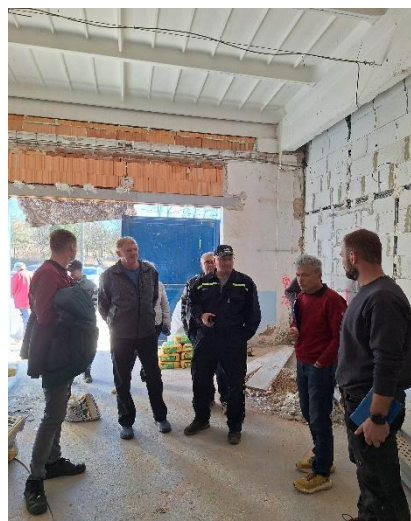
připomínky především v oblasti kanalizačních přípojek Vašich domů, o dalších inženýrských sítích, o Vašich stavebních záměrech při opravách domů, tarasů a oplocení či plánovaných přípojkách.

Do projektu je nutné zařadit celou řadu připomínek a bezpečnostních opatření, které budou pro nás všechny přínosné. Nepůjde jen o vybudování nové autobusové zastávky u nové ulice nad hřištěm, kde jsem rád, že konečně dochází k postupné obecné podpoře tohoto záměru, ale i o nový chodník od sokolovny k požární zbrojnici, řešení nebezpečného úseku ve střední části obce s chybějícím chodníkem od horní autobusové čekárny po hasičku, ale i navázání s opravou obecní komunikace od kostela až k Bílému potoku a výstavby přilehlých chodníků aj. Čím více času nyní věnujeme přípravě na tento projekt a čím lépe ho připravíme, potom nebudeme muset čelit problémům při realizaci a ušetříme finanční prostředky obce. Měl jsem tu příležitost u nás v obci realizovat celou řadu stavebně a technicky náročných projektů vyžadujících vysokou míru profesionálního přístupu a odborného provedení. Mohu Vás proto ubezpečit, že tento projekt bude potřebovat nejen asfaltéry, jejichž práce bude nakonec nejvíc vidět, ale i ostatní odborné profese a zajištění finančních prostředků či právní agendy, ale především dobře připravený projekt. Na tomto projektu je práce dost a všichni společně se můžeme zapojit a přispět k lepším komunikacím a pokračovat na zvyšování bezpečnosti dopravy u nás v obci.



Rekonstrukce požární zbrojnice

Jak jste si jistě všimli, v letošním roce jsme zahájili rekonstrukci požární zbrojnice. Výběrové řízení na tento projekt vyhrála firma ATIKA z Velkého Meziříčí a pustila se dle harmonogramu do stavebních prací. Již v minulosti jsem Vás informoval, že realizaci tohoto dlouhodobě připravovaného projektu v naší obce vznikne nejen moderní zázemí pro naši zásahovou



jednotku, kterou se snažíme dle finančních možností, co nejlépe vybavit tak, aby byla schopna zasáhnout při různých událostech. Nejde přitom pouze o hašení požárů, jak by se mohlo na první pohled zdát. Jejich činnost je mnohem širší a zahrnuje zásahy při dopravních nehodách, přírodních katastrofách, technických haváriích i mimořádných událostech, které ohrožují životy, zdraví a majetek obyvatel. Jednotky sboru dobrovolných hasičů obcí (JSDH) představují základní stavební kámen bezpečnostního systému zejména v obcích jako je naše. Jejich připravenost, obsluha náročné techniky a ochota pomáhat ve svém volné čase jsou důkazem jejich vysoké odbornosti a morálních kvalit.



Význam hasičů se výrazně projevuje také při živelných pohromách, jako jsou povodně, požáry lesů, požáry obilí či popadané stromy po vichřicích. I tyto situace se na našem katastru v nedávné době objevily a naši hasiči byli u toho a společně s ostatními jednotkami likvidovali jejich následky.

Důležitá je také preventivní činnost. Hasiči se podílejí na vzdělávání veřejnosti, organizují školení, ukázky a cvičení, která zvyšují povědomí o bezpečnosti a správném chování v krizových situacích. Tato prevence může výrazně snížit riziko vzniku nebezpečných událostí i jejich následků.

A právě proto jsme se rozhodli rekonstruovat požární zbrojnici jako komplexní opravu. Tento krok nevychází pouze z potřeby modernizace budovy, ale především z respektu k práci hasičů a významu, jaký jejich činnost má pro celou obec. Požární zbrojnice není jen místem, kde je uložena technika – je to zázemí, které musí splňovat náročné podmínky pro rychlý výjezd, efektivní zásah i každodenní přípravu jednotky.



Stávající stav budovy již neodpovídal současným požadavkům na bezpečnost, hygienu ani technické vybavení. Chyběly odpovídající prostory pro údržbu techniky, šatny i zázemí pro členy jednotky. Rekonstrukce proto zahrnuje nejen opravu samotné stavby, ale i modernizaci vnitřního

uspořádání, zlepšení energetické účinnosti a přizpůsobení objektu aktuálním standardům. Součástí rekonstrukce proto bylo i zázemí moštárny, komplexní oprava střechy a zateplení budovy. Již prohnílá vrata budou nahrazeny novými, budova má nové sociální zařízení, šatnu, konferenční místnost a je pamatováno na obslužné prostory. Důležitým cílem je vytvořit prostředí, které umožní hasičům co



nejrychlejší a nejefektivnější reakci na mimořádné události. Rekonstrukce zároveň přispěje ke snížení provozních nákladů a dlouhodobé udržitelnosti budovy. Projekt má však i širší význam. Požární zbrojnice může sloužit jako centrum komunitního života – místo setkávání, školení i pořádání různých akcí. Modernizace proto přinese prospěch nejen samotným hasičům, ale i obyvatelům obce, kteří budou moci tyto prostory využívat. Je pamatováno na bezbariérový přístup do konferenční místnosti a na její moderní vybavení.

Na tom, aby se nám akce podařila, dohlíží odborná firma a nejen na pravidelných kontrolních dnech dbá na správné provedení akce vedení obce, zastupitelé se zájmem o dění v obci, vedení a členové SDH, ale především i hlavní stavební dozor Ing. Dvořák, projektant Ing. arch. Kunčík, koordinátor BOZP a další odborníci a revizní technici v oblasti elektrických rozvodů, slaboproudu a energeticky úsporných řešení tak, aby celý projekt byl realizován dle moderních principů a zákonných norem.

Tato investice je jasným signálem, že si obec váží práce svých hasičů a bere bezpečnost svých obyvatel vážně. Rekonstrukce požární zbrojnice, tak není jen stavebním projektem, ale důležitým krokem k posílení bezpečnosti, soudržnosti a kvality života v celé obci. Děkuji všem za aktivní zapojení do projektu a doufám, že stihneme všechny termíny realizace splnit včas.

Nová stavební místa na Draháčích

Naše obec se úspěšně rozvíjí a rozhodla se udělat důležitý krok směrem do budoucnosti. Můžete sledovat další stavební ruch, kdy provádíme výstavbu inženýrských sítí pro sedm nových stavebních parcel v lokalitě na Draháčích. A i když jde v podstatě o technickou věc, ve skutečnosti jde hlavně o lidi – o nové sousedy, děti ve školce a o život v obci. Není žádným tajemstvím, že mladé rodiny dnes složitě hledají dostupné bydlení. Vedení naší obce si tento problém dobře uvědomuje, a proto vznikl plán zasít'ovat nové území a nabídnout celkem 7 parcel pro rodinné domy.



Rozhodli jsem se tak navázat na úspěšný projekt stavebních parcel nad hřištěm realizovaný v minulém období a dát možnost dalším lidem stát se platnými členy naší komunity. Nyní však nejde o samotné pozemky. Aby na nich mohly vyrůst domy, je potřeba vybudovat vodovod, kanalizaci, přivést elektřinu a plyn, veřejné osvětlení, postavit zasakovací zařízení pro dešťovou vodu, vybudovat chodníky a novou komunikaci. Zkrátka všechno, co zajistí místo, kde se dá opravdu moderně bydlet.

Celý projekt vyjde na téměř 8 milionů korun. Pro obec naší velikosti je to velká částka. Sledování nákladů u těchto projektů je zásadní záležitostí. Jak mi sdělil zástupce dodavatele firmy Atika, s obavou sleduje cenu asfaltu, nafty a ostatních stavebních materiálů na trhu. Zde si můžeme představit, jaký dopad může mít zdánlivě vzdálený válečný konflikt na naše projekty. Dobrou zprávou ale je, že se nám i u tohoto projektu podařilo získat dotaci, která významně pomůže s financováním. Tým odborníků se stará o správné provedení a opět organizujeme i pravidelné kontrolní dny, jsou řešeny aktuální stavební problémy společně s vedením obce se hledá cesta k úspěšnému dokončení celé akce.



Budování inženýrských sítí není jen technická investice, ale strategické rozhodnutí. Obcím umožňuje růst, přitáhnout mladé obyvatele a zajistit budoucnost. Přesto je nutné pečlivě zvažovat náklady a hledat rovnováhu mezi rozvojem a udržitelností. Právě to velmi pečlivě při realizaci projektu sledujeme. Pracujeme se zájemci o koupi nových parcel, zastupitelstvo obce schvaluje smlouvy a podmínky další výstavby. Snad i tento náročný projekt se nám podaří uskutečnit a děkuji všem, kdo nám s realizací pomáhají.

Věnujeme se také dalším projektům a jejich přípravě. V minulých měsících jsme posoudili statický stav hasičky s ohledem na její kompletní rekonstrukci. Spolupracujeme s výborem SDH na využití hasičky jako moderního zázemí pro cvičení a tělovýchovu nejen dětí a potřebám naší ZŠ a MŠ. Výbor TJ Sokol Křoví také na obecním úřadě jednal o komplexní rekonstrukci sokolovny. Na obou těchto projektech spolupracujeme s Ing. arch. Michaelou Sýkorovou a jsme domluveni na vypracování projekčních studií. Požádali jsme o dotaci na projekt rekonstrukce veřejného osvětlení. Tento projekt má především sloužit k úsporám energie. Ing. arch. Boris Hladký pro nás připravuje projekt modernizace naší školy a bude co nejdříve představovat na obci další pokrok.

Rozjetých projektů je opravdu dost, tak i my na obci přivítáme Váš zájem a pomoc při dalším rozvoji naší obce. Nejde jen o velké a drahé projekty, ale i malé věci, které pomohou sousedovi a přispějí k přátelské atmosféře v naší obci. Úsměv, přátelský pozdrav a slušná komunikace nás nic nestojí, ale v našich životech může udělat mnohé.

Děkuji také Všem aktivním lidem a spolkům za jejich činnost při pořádání společenských sportovních a kulturních aktivit v obci. Obrat' se včas a s důvěrou na pracovníky úřadu s pomocí při propagaci nebo organizaci své akce.

Přeji Vám pevné zdraví.

Luboš Mencler, starosta obce Křoví



Společenská kronika

V měsíci dubnu 2026 oslaví významné životní jubileum

pan F. Hladík 75 let

pan Š. Kučírek 82 let

Srdečně blahopřejeme a přejeme hodně zdraví, štěstí a pohody.

.....



V měsíci březnu 2026 zemřela paní Jana Nekvapilová, Křoví 12.

V měsíci dubnu 2026 zemřela paní Květoslava Němcová, Křoví 135.

Informace z obecního úřadu

Od ledna 2026 můžete hradit níže uvedené poplatky:

- **Poplatek za psy:**

(Dle OZV 2/2023)

Částka **100,- Kč** za každého psa

Splatné do 31.3.2026

- **Poplatek za odvoz popelnice:**

(Dle OZV 1/2025)

Částka **900,-** za jednoho poplatníka

Pro občany s trvalým pobytem 2 splátky - do 31.3. a do 30.6.2026

Pro chalupáře do 31.3.2026

Osvobozeno pro nezletilé do 18ti let věku s trvalým pobytem v obci 900,-Kč a sleva pro osoby s trvalým pobytem v obci nad 70 let 450,- Kč.

- **Poplatek za užívání veřejného prostranství:**

(Dle OZV 3/2023)

Dle částek uvedených ve vyhlášce

Splatné dle vyhlášky

- **Pachtovné a nájemné z užívání obecních pozemků**

Nájemní a pachtovní smlouvy

Částky uvedené ve smlouvách

Splatné do 31.3.2026

- **Stočné**

Připomínáme občanům platbu za stočné, které je **splatné do 30.4.2026**. Občanům, kteří mají stočné uhradit, již byl zaslán výměr na úhradu stočného.

Týká se to poplatníků:

a) kteří jako zdroj pitné vody používají pouze vlastní studnu nebo vrt

b) kteří používají jako zdroj pitné vody vlastní studny nebo vrt a používají také obecní vodovod

Pokyny k platbě:

Variabilní symbol = číslo popisné domu

- platba na účet Obce Křoví číslo 5904045319/0800
- platba v hotovosti na Poště Partner Křoví: (telefon 564 571 006)
 - pondělí 7 – 11 hod a 14 – 17 hod
 - úterý 7 - 11 hod a 14 – 15:30 hod
 - středa 7 - 11 hod a 14 – 15:30 hod
 - čtvrtek 7 - 11 hod a 14 – 15:30 hod
 - pátek 7 - 12:45 hod

Při všech platbách nezapomeňte zadat variabilní symbol, abychom mohli identifikovat platbu !!!!!

Upozornění:

Bez souhlasu Obce Křoví byl vytvořen na webových stránkách soukromých osob QR kód pro platbu poplatků Obci Křoví. I když záměr mohl být dobrý, buďte prosím obezřetní při používání QR kódů z jiných webových stránek.

Situace, kdy soukromá osoba vytvoří na svém webu QR kód pro platbu obci bez jejího souhlasu, je z právního i bezpečnostního hlediska riziková a problematická.

Zde je rozbor situace na základě platných právních norem:

- Riziko podvodu (Phishing): Pokud osoba vytvořila QR kód, který vede na účet obce, ale kód je umístěn na soukromém webu, uživatelé nemají jistotu, že je kód autentický a nebyl podvržen. Zvláště nebezpečné je, pokud by osoba QR kód upravila (např. změnila variabilní symbol či číslo účtu) a platby by směřovaly na její účet namísto účtu obce.
- Neoprávněné užití symbolů obce: Pokud QR kód či stránka využívá znak obce (např. v záhlaví), podle zákona o obcích (§ 34a) mohou znak užívat jiné subjekty (fyzické osoby) pouze se souhlasem obce. Neoprávněné užití může být kvalifikováno jako přestupek.
- Správnost platby: Pokud je QR kód vygenerován třetí osobou, nemusí obsahovat správné platební údaje (variabilní symbol, specifický symbol), což vede k tomu, že platba nebude obcí automaticky spárována.

Vlastní QR kódy by měli občané využívat pouze z oficiálních zdrojů obce (webové stránky obce, úřední deska, oficiální faktury).

.....

Svoz bioodpadu

Technické služby Velká Bíteš budou svážet bioodpad každé pondělí do konce listopadu 2026.

Sběr nebezpečného odpadu a elektroodpadu

V první polovině května budeme sbírat **nebezpečný odpad a elektroodpad**. O termínu Vás budeme informovat SMS rozhlasem a vyvěšením na úřední desce.

NEBUDEME ŘEŠIT VELKOOBJEMOVÝ ODPAD, ten sbíráme v RE-USE centru průběžně celý rok.

UPOZORNĚNÍ TECHNICKÝCH SLUŽEB

Technické služby Velká Bíteš upozorňují občany:

- do komunálního odpadu nepatří stavební suť,
- do biopopelnic nepatří komunální odpad.

Pokud budete výše uvedený odpad dávat tam, kam nepatří, nebudou Vám popelnice vyvezeny. Popeláři mají na autě GPS, takže lze dohledat, kdy kolem Vašeho domu projížděli a jakou závadu, která brání vývozu popelnice, našli.

.....

Úklid komunikací a údržba zeleně

Jistě jste si všimli, že komunikace a chodníky jsou již uklizené od zimního posypu. Děkujeme našim zaměstnancům a všem občanům, kteří se na úklidu po zimě podíleli. Naši pracovníci v současné době čistí novou technikou prostor mezi komunikací a obrubníky, nová technika práci nejen urychlí, ale také usnadní namáhavou práci.



Vymezování akceleračních oblastí pro obnovitelné zdroje

Vážení spoluobčané,

Kraj Vysočina si Vás dovoluje informovat o legislativním procesu vymezování akceleračních oblastí pro obnovitelné zdroje a o možnostech Vašeho zapojení do tohoto procesu.

Odkazy:

Zveřejnění změny č. 2 Územního rozvojového plánu na www stránkách

Ministerstva pro místní rozvoj

<https://mmr.gov.cz/cs/ministerstvo/stavebni-pravo/koncepce-a-strategie/uzemni-rozvojovy-plan/zmena-c-2-uzemniho-rozvojoveho-planu-a-souvisejici>

Možnost dotazů k Ministerstvu životního prostředí

<https://mzp.gov.cz/cz/agenda/akceleracni-oblasti>

Celé znění dopisu hejtmána Kraje Vysočina Ing. Martina Kukly včetně příloh najdete na našich webových stránkách.

.....

Martin Kukla: Zima nám vystavila účet, který musíme zaplatit

S jarem začíná tradičně i sezóna oprav na našich krajských silnicích. Party v oranžových vestách budete potkávat stále častěji. Důvodem jsou nejen plánované práce na modernizaci stovek úseků silnic po celé Vysočině, ale i extrémní množství výmolů. Jejich opravy si vyžádají desítky milionů korun z rozpočtu kraje navíc. Svě o tom vědí všichni řidiči. Stopy po opakovaném mrznutí a tání jsou bohužel viditelné na silnicích po celém kraji, mohu to potvrdit i z vlastních cest. Právě kombinace vody, mrazu a následného provozu dává vozovkám zabrat nejvíce. Jakmile se drobná prasklina naplní vodou a ta zmrzne, začne se asfalt postupně rozpadat. Výsledkem jsou výtluky, které nejen snižují komfort jízdy, ale především představují bezpečnostní riziko.

Opravy už jsme zahájili, pracuje se i o víkendech. Naší prioritou je co nejrychleji odstranit nejnebezpečnější místa a zajistit plynulost dopravy. Vedle těchto operativních zásahů ale pokračují i plánované rekonstrukce a modernizace, které mají prodloužit životnost a zásadně zlepšit stav komunikací napříč regionem.

Pokud jde o finance, které Kraj Vysočina letos vyčlenil na opravy a stavby v dopravě, pohybujeme se na celkové částce vyšší než 2,8 miliardy korun. Pro lepší představu: zatímco v roce 2024 šlo do silnic II. a III. tříd celkem 2 057,4 milionu korun, v roce 2025 už to bylo 2 705,3 milionu korun. Z vlastních zdrojů kraje letos plánujeme proinvestovat více než 1,5 miliardy korun. I zde je patrný nárůst oproti předchozím letům – v roce 2024 to bylo 966,8 milionu korun, o rok později 1 576,9 milionu korun. Už nyní víme, že letošní částku ještě navýšíme o další desítky milionů, právě kvůli náročné zimě a jejím následkům. Více než kdy jindy budeme v kontaktu se starostkami a starosty měst a obcí, tak aby se podařilo sladit opravy s obecními aktivitami.

Silnice, respektive jejich údržba, opravdu nejsou levná záležitost. Na druhou stranu jde o investici, která má přímý dopad na každodenní život nás všech – od dojíždění do práce přes zásobování až po bezpečnost na cestách. Děkuji vám všem proto za trpělivost, se kterou letos využijete objízdne trasy, i za ohleduplnost při průjezdu místy, kde se právě pracuje. Bez ní by se opravy dělaly jen těžko.

Přeji vám šťastnou a bezpečnou jízdu – ideálně po silnicích, které za sebou letos necháme v lepším stavu, než v jakém jsme je po zimě našli. Výčet hlavních investic a oprav na silnicích Kraje Vysočina je k dispozici na www.kr-vysocina.cz.

Martin Kukla, hejtman Kraje Vysočina



28.3.2026 - Finále vánočního turnaje 2025 v kulečnicku

“Návrat legendy” - pouze těmito slovy by se dal popsat precizní výkon letošního vítěze turnaje v hospodském kulečnicku. Petr Voborný ve finále zvítězil nad Petrem Kvasnicou, který tedy obsadil stříbrnou pozici.

V souboji o třetí místo byl úspěšný Jiří Ráboň, který po velmi vyrovnaném boji v burácející atmosféře ten den konajících se zvířinových hodů nechal Bohumila Novotného na čtvrtém místě. Po letech si tedy Pohár starosty obce opět odnesl Petr Voborný domů na Vobůrku. Nejstarším hrajícím matadorem byl opět Josef Mašek.

Děkuji všem účastníkům turnaje, Obci Křoví za sponzorský dar ve formě trofejí, Luboši Hršelovi za tatarák a přípravu občerstvení, paní hospodské za trpělivost a obsluhu.

Hrajme a trénujme, ať tato tradice nevymizí.

Jiří Ráboň



Pochod na Šmelcovnu

V neděli 22. března 2026 se uskutečnila tradiční akce Vítání jara na Šmelcovně, která opět přilákala hojné množství turistů z Křoví i okolí. Sraz byl naplánován na 7:00 hod u kostela v Křoví, odkud se účastníci společně vydali na jarní vycházku.

Trasa vedla přes několik lávek, které byly letos všechny krásně opravené a bez problémů schůdné, což přispělo k příjemnému průběhu celé cesty. Během putování si účastníci také opékali špekáčky, což dodalo výletu tu pravou jarní atmosféru.

Po příchodu na Šmelcovnu čekal na návštěvníky bohatý program. Celou akci doplnila řada stánků s různým sortimentem a nechyběla ani oblíbená možnost svezení na koních, která potěšila malé i velké návštěvníky.

Velké poděkování patří Obci Křoví za zajištění autobusové dopravy z Maršova, která pohodlně dopravila účastníky zpět do Křoví.

Akce se velmi vydařila a již nyní se můžeme těšit na její další ročník.

Hana Gruntová



LDSO a jeho valná hromada na Obecním úřadě v Křoví

Měli jsme tu příležitost organizovat u nás v obci 27.3.2026 Valnou hromadu Lesního družstva svazu obcí. (LDSO) Starostové sedmi obcí a jejich zástupci jako každý rok schvalují výsledky hospodaření lesního družstva, zprávu dozorčí rady, diskutují a přijímají opatření k obnově lesů po celoplošném rozpadu z důvodu kůrovcové kalamity, k změnám zákona o lesích, k myslivosti či rybářství, lovu ryb a ochraně jiných vodních živočichů.

Tato činnost probíhá na řadě pracovních schůzek. Valná hromada schválila hospodářský výsledek hospodaření za rok 2025 - zisk ve výši 1 073 335,34 Kč a schválila práci na dlouhodobé koncepci Trvale udržitelného lesnictví na majetku LDSO, která má stanovit dlouhodobé cíle a vize v hospodaření s našimi lesy. Koncepce, ze které vybírám následující řádky, ve svém návrhu bere v úvahu, že lesy ve vlastnictví obcí sdružených v LDSO se nachází na rozhraní kraje Vysočina a Jihomoravského kraje. Tuto oblast ovšem nelze vnímat jako vrchovinu s chladným a na srážky bohatším podnebím. Bezprostředně sousedící Panonská nížina, rozprostírající se od Alp až po jižní cíp karpatského oblouku, předurčuje charakter podnebí a způsob pěstování lesů s ohledem na časté, dlouhotrvající epizody přísušků. V zimních měsících jsou pro změnu porosty silně ohroženy námrazou, vznikající ochlazením vlhkého a teplého vzduchu proudícího z nížiny. Na lesích LDSO lze s ohledem na klimatické změny rozlišit několik základních souborů lesních typů: kyselé dubové bučiny, živné dubové bučiny, střídavě oglejený jedlodubový les s příměsí břízy a osiky, živné a vysychavé habrovodubové lesy 3. lesního vegetačního stupně. Vysoký podíl hnilob v opakujících se kalamitních těžbách, každoroční až chorobná plodivost stejnorodých porostů, defoliace a neudržitelnost pěstované monokultury vedly k rozhodnutí přestavět nepůvodní smrkové monokultury na lesy přírodě blízké.



Cílem opatření je zaručit ekologickou, sociální a ekonomickou stabilitu lesů. Skloubit hospodářskou, rekreační a ekonomickou využitelnost lesů tak, aby obce sdružené v LDSO nemusely do lesů vkládat zbytečné finanční prostředky, a lesy byly zachovány budoucím generacím v lepším stavu, než byly v období před plošným rozpadem nepůvodní monokultury.

V roce 2024 byla celá plocha lesů obnovena převážně listnatým smíšeným lesem. Malé ostrůvky mladého smrkového lesa již nepředstavují výraznou finanční zátěž v případné obnově. Mozaikovitě jsou po celé porostní ploše rozmístěny plodící habitatové stromy, převážně břízy bělokoré, topolu osiky, třešně ptačí, jeřábu ptačího

a dubu zimního, což zaručuje, že v případě dalších klimatických výkyvů se les obnovuje sám bez větších finančních nákladů.

Koncepce hospodářské úpravy lesů bude využívat rozdílné doby obmýtí u dubu a břízy jako hlavních dřevin. Ke skupinovitě různověkosti dojde místní těžbou a obnovou v březových skupinách stáří cca 30-40 roků. Dub pokračuje v růstu, skupiny po vytěžené bříze budou většinou přirozeně obnoveny cílovou dřevinou. Tím bude již v následné generaci lesa po rozvrácených stejnověkových homogenních porostech dosaženo věkových rozdílů mezi jednotlivými maloplošnými skupinami nejméně 30 – 40 let.



Bude tak vznikat žádoucí mozaika různě vysokých porostních skupin, což je spolu s druhovou pestrostí hlavním faktorem zvyšujícím odolnost lesů. Cílem obnovy je těžba dříví výběrem jednotlivých stromů tvarovým a zralostním výběrem tak, aby docházelo k masivní přirozené obnově. V lokalitách, kde bude požadována druhová změna či doplnění žádoucích dřevin, bude využito výsevu semen pod porostem. Odpadne drahé zalesňování, pěstování sazenic, ožínání atd. Po celé ploše neustále udržovat, doplňovat a ochraňovat skupiny habitatových a matečných stromů, jako záruku obnovy po případných kalamitách.



Dalším cílem je dosažení rovnováhy mezi stavem zvěře a schopnosti lesa se přirozeně obnovovat. Udržovat vyvážené stavy zvěře v lesích, aby docházelo k odrůstání obnovených, po ploše rovnoměrně rozmístěných, nepoškozených jedinců stromového porostu. Vytvořit a udržovat kontrolní a srovnávací oplocené plochy za účelem monitorování vlivu zvěře na les. Spolupráce se zemědělci, státní správou, majiteli pozemků a mysliveckými sdruženími, které provozují právo myslivosti v lesích LDSO.

Komplexně napomáhat péči a o krajinu a opatření mezi které patří výsadba alejí, biokoridorů s plodonosnými dřevinami, stavba mokřadů a napajedel musí být dle místních podmínek i nadále zaváděna. Biologická, mechanická a chemická ochrana lesů a vzhledem ke zdravotním rizikům a ekologické zátěži je nutné maximálně omezit používání herbicidů.

Novelou lesního zákona navrhované lhůty pro obnovu porostů na holinách 5 roků a zajištění 10 let např. po rozpadu skupiny smrků, zaručuje dostatečné období k obnově lesa. Naprosto vyloučit používání rodenticidů k hubení hlodavců. V lesích upřednostňovat případnou stavbu dřevěných oplocenek před drátěnými. Zanechat



ptactvu dostatečné množství doupných stromů. Doupné stromy jsou téměř vždy těmi nejméně kvalitními, s dutinami, hnilobou, a tudíž ekonomicky prakticky

nevyužitelné, přitom s obrovskou ekologickou hodnotou, kterou bohužel nedovedeme v současnosti finančně vyčíslit. Každý tlející strom či volně rostoucí keř či keřové útvary mají pro život hmyzu a hnízdění ptáku velký význam. Keřové porosty představují zásadní životní prostor pro široké spektrum organismů. Pro hmyz jsou zdrojem potravy, úkrytu i místem rozmnožování. Kvetoucí keře poskytují nektar a pyl opylovačům, zatímco husté větvení chrání larvy i dospělé před predátory a nepříznivým počasím. Když jsou tyto porosty náhle odstraněny, dochází k přímému ničení hmyzích populací – často v období jejich největší aktivity. Ještě citelnější dopad má kácení keřů na ptactvo. Mnoho druhů si v nich staví hnízda, ukrývá mláďata a hledá potravu. Pokud k zásahu dochází na jaře a v létě, tedy v období hnízdění, znamená to masivní ztrátu snůšek i mláďat.



Ptáci jsou nuceni opouštět své teritorium, což vede k poklesu jejich populací v širším regionu. Navíc se tím narušuje potravní řetězec – méně hmyzu znamená méně potravy pro ptáky. Problém není jen v samotném kácení, ale i v jeho načasování a rozsahu. Často jde o plošné zásahy bez ohledu na biologické cykly organismů. Chybí citlivý přístup a respekt k tomu, že extravilán není „nevyužitý prostor“, ale živý a složitý ekosystém. Alternativy přitom existují – selektivní údržba, ponechání části porostů, nebo plánování zásahů mimo období hnízdění. Ztráta keřů má i širší ekologické důsledky. Snižuje se schopnost krajiny zadržovat vodu, roste eroze a ubývá přirozených bariér proti větru. Keře fungují jako ekologické koridory, které umožňují pohyb živočichů mezi

různými biotopy. Jejich odstranění tak fragmentuje krajinu a dále zhoršuje podmínky pro přežití mnoha druhů. Měli bychom tedy chápat význam každého keře a nemít pocit, že jde o nepořádek, a především obyvatelé naší obce bychom ke keřům měli mít zvláštní vztah a chápat jejich význam v našem ekosystému. Pro zvýšení biodiverzity a ukládání uhlíku, ke kterému se ČR smluvně zavázala, je třeba dle par. 33 zákona o lesích a doplňujících vyhlášek ponechat v lesích dostatečné množství dříví a klestu k zetlení. Dle výstupů současných výzkumů je doporučené funkční množství 30-50 m³/ha nerovnoměrně rozmístěné v krajině. Při porostní zásobě 500 m³ dříví /ha je to necelých 10 % vesměs přirozeně a postupně se objevujících. Je vhodné vytipovat a trvale označit části porostů starších 120 let určených k dožití. Diskusi o tom, zda ponechávat či neponechávat dříví k zetlení, mají v Evropě všechny moderní soukromé majetky za sebou. Nejde tedy o to, jestli ano či ne, ale o to, jak tuhle funkci lesa smysluplně prostorově zajistit a využít ke zlepšení stavu vlastního lesa. V nově rostoucím listnatém smíšeném lese nebude



možné vyváženého stavu v blízké budoucnosti dosáhnout do doby, než se houbovými patogeny či mechanickým poškozením začnou jednotlivé tlející souše utvářet. Jak tedy umělou souš vytvořit. Vhodná pro hnízdění ptactva je např. osika. Ideální by bylo dosažení min. 5 % tlejícího dříví různých tloušťek / ha z porostní zásoby. Budování mokřadů a tůní společně s místním zahrnováním melioračních struh je společně s tvarem smíšeného rozrůzněného lesa a ponecháním části dříví k zetlení, dostatečnou a zřejmě jedinou možnou činností vedoucí k zadržení vody v krajině.



Lesy v majetku LDSO by s další rostoucí zátěží zabetonované krajiny a liniových výstaveb, měly vytvářet ostrov klidu, zdraví, odpočinku a zachování biodiverzity. V průběhu doby se jeví vhodné smysluplně v místech navazujících na zástavbu utvářet jejich "příměstskou podobu", což se nevyklučuje s hospodařením v lese. Projektování alejí a vycházkových tras z center obcí by mělo navazovat na udržovanou páteřní síť lesních cest. Obnova a údržba studánek, zprůchodňování naučné stezky "Už ty mlýny doklapaly", zprůchodňování bezzásahové lokality PP Na Kutinách, péče o soustavu sakrálních památek s názvem "Galerie pod nebesy" bítešského sochaře Lubomíra Laciny jsou samozřejmostí. Lesy ve vlastnictví LDSO vyšly z kalamity biologicky posílené a odolnější proti klimatickým výkyvům. (srov. LČR lokalita - hranice Městské lesy Velká Bíteš, Svatá hora, Polná, Tři věžičky - až 1 000 ha velké holoseče.)

Dovolte mi, abych poděkoval všem zaměstnancům LDSO a pracovníkům podílejícím se na zlepšování stavu našich lesů. Jde o práci náročnou, a ne vždy plně pochopenou a z hlediska dlouhodobého přínosu dostatečně oceněnou.

Veškeré práce v lesích LDSO provádějí lesní dělníci žijící v blízkém okolí, s kladným vztahem k práci a s vysokým odborným a manuálním nasazením, což společně s využitím služeb místních dodavatelů oplocenek a odběratelů podstatné části dřevní hmoty, naplňuje vizi zdravého sociálního prostředí a zaměstnanosti. Děkuji jednateři LDSO Jiřímu Nohelovi nejen za jeho pracovní nasazení, ale i za přínos k osvětě problematiky lesního hospodářství, za jeho odborné nasazení a spolupráci s lesnickými vysokými školami, kde jsou jeho letité zkušenosti posbírání při fyzické práci v praxi o hospodaření lesů velmi ceněny a jeho ochotu předávat své zkušenosti při přednáškách a seminářích nové mladé generaci budoucích lesníků.

Gratuluji mu také k udělení ocenění za jeho práci a práci všem, kdo se podílejí na práci LDSO, ale o tom snad někdy příště.

Luboš Mencler, starosta obce Křoví

Dětský karneval

Na začátku března jsme společně s Hodovým spolkem uspořádali veselý dětský karneval, na který dorazilo celkem 44 nádherných masek. Parket zaplnily princezny, zvířátka i kouzelníci a každý přinesl kousek své fantazie.

Pro děti byl připraven pestrý program plný pohybových aktivit, her a tance, takže o smích a radost rozhodně nebyla nouze.

Děkujeme všem, kteří přišli a vytvořili tak skvělou atmosféru. Moc jsme si to užili a už teď se těšíme na další ročník!

Děkuji všem, co se podíleli na přípravách a organizaci.

Za Hodový spolek Sabina Bartošková





.....

REDAKCE:

Noviny obce Křoví vydává jako měsíčník Obecní úřad Křoví v nákladu 260 kusů.

Adresa redakce: Obecní úřad Křoví, 594 54 Křoví 32

Foto duben 2026: úvodní článek, LDSO – Luboš Mencler, Šmelcovna – Mgr. Hana Gruntová,
Kulečník – Alena Froncová, Karneval – Sabina Bartošková

