

Listy Lipové

4 | 2025

zpravodaj obce Lipová



Hospoda má nového provozovatele

strana 3



Chystá se dosadba stromů

strana 4



Rozhovor s Tomášem Luňákem

strana 6



Obec myslí na své starší spoluobčany

strana 9

REPREZENTAČNÍ

PLES

OBCE LIPOVÁ

Společenský dům Lipová

6. 12. 2025

sobota, 20:00-02:00

BOHATÁ TOMBOLA ★ PŮLNOČNÍ PŘEKVAPENÍ

Hraje kapela: Koala, v rámci večera vystoupí Oskar Hes a Kateřina Bartuněk Hrstková, vítězové Stardance

vstupné 590 Kč
předprodej vstupnek
Obecní úřad Lipová



Termíny svozu komunálního a tříděného odpadu na další čtvrtletí najdete na straně 13.

Celkem 22 obcí se letos přihlásilo do soutěže Vesnice roku Karlovarského kraje. I v takto silné konkurenci se Lipové podařilo zazářit. Získali jsme ocenění s názvem „Cena naděje pro živý venkov“, která se uděluje za místní spolkový život a občanskou společnost v obcích. Lipová tak získala diplom a odměnu 50 tisíc korun. Vítězem krajského kola se stalo Krásno, které získalo Zlatou stuhu.

Listy Lipové | listopad 2025
Odpovědná redaktorka:
Václava Simeonová
Redakční rada:
Zastupitelstvo obce Lipová

Tisk: AZUS Březová, s.r.o.,
U Přádely 88, 357 03 Svatava
Distribuce: vlastní
Vydavatel: Obec Lipová,
Lipová 130, 350 02, Cheb 2
Náklad: 500 ks
Periodický tisk územního
samosprávného celku, čtvrtletník –
evidováno pod MK ČR 24499

Napište nám na e-mail:
listy@lipovaचेbu.cz

Těšíme se na vaše podněty!

LIPOVÁ MÁ DOKONČENÝ STRATEGICKÝ PLÁN ROZVOJE

Lipová má hotový Strategický plán rozvoje do roku 2040. Dokument, který doposud chyběl, dává obci jasnou vizi a přehledný seznam priorit a projektů. Zabývá se tématy od oprav cest a vodohospodářské infrastruktury přes bydlení a školu až po kulturu, sport a příměstský turismus.

Následuje diskuze s občany

„V nejbližší době plán předáme občanům k prostudování a na listopad chystáme veřejné zasedání, abychom mohli společně dokument prodiskutovat. Ideálně v prosinci bychom ho předložili zastupitelstvu ke schválení. Schválený dokument nám zvýší šance na dotace a bude vodítkem pro rozpočet,“ sdělil starosta Tomáš Linda. Podle jeho slov nejde o statický dokument. „Je třeba s ním pracovat. Počítáme s jeho revizí zhruba jednou za pět let,“ podotkl.

Plán je rozdělen na analytickou část, která shrnuje současný stav obce, trendy a očekávání obyvatel. Další část shromažďuje návrhy, formuluje klíčové směry a konkrétní projekty. Součástí je i akční plán s milníky, odhadovanými náklady a odpovědnostmi. Ten se bude průběžně aktualizovat podle rozpočtových možností a dotačních příležitostí. Díky tomu Lipová získává dlouhodobý, ale zároveň pružný rámec pro rozhodování.

Co plán přinese v praxi

Strategie cílí na udržitelný rozvoj všech částí obce a vychází ze silných stránek Lipové. Mezi ně patří prostředí, bohatá historie, spolkový život, blízkost přírody i dobré dopravní napojení. Vize do roku 2040 klade důraz na dostupné bydlení, moderní a bezpečné propojení obce, kulturu a spolkový život i šetrné hospodaření s krajinou.

Pro lepší orientaci jsou projekty rozvrženy do etap. První část se má realizovat už do roku 2026, další pak v letech 2027–2030, 2030–2034 a 2035–2040. Tento postup umožní řídit tempo investic podle rozpočtu a dotací, aniž by obec ztratila tah na dlouhodobý cíl.

Proč je strategie důležitá

Strategický plán sjednocuje očekávání obyvatel s reálnými možnostmi obce a dává jasná kritéria, co dělat dřív a co později. Zároveň posiluje transparentnost, protože občané uvidí, jak jednotlivé kroky navazují a k jaké vizi směřují. A především zvyšuje bodové hodnocení u řady dotačních výzev, což může přinést významné externí zdroje na projekty, které by obec sama zvládala mnohem déle.

Dokument navíc nevznikl „od stolu“ a opírá se o podkladové analýzy i názory obyvatel, odborníků a vedení obce. Součástí jeho dokončení je již zmíněná veřejná diskuze. **(red)**



Plán počítá například s:

- rekonstrukcemi a obnovou místních komunikací (např. v Lipové, Paliči, Lažanech i cest v Mechově),
- budováním vodovodů a kanalizací tam, kde chybějí (Palič, Stebnice, Dolní/Horní Lažany, Mechová), včetně nové kapacitní ČOV,
- energetickými úsporami a vlastní výrobou – fotovoltaika na veřejných budovách a směřování k energeticky soběstačné obci,
- zlepšením zázemí pro školu, sport a spolky (revitalizace MŠ a ZŠ, rozšíření školní haly, rekonstrukce společenského domu, zázemí komunálních služeb, hasičská zbrojnice),
- rozvojem pěších a cyklistických tras včetně přeshraničních propojení,
- obnovou rybníků a přírodních lokalit (např. „Olšák“, Dolní/Horní Lažany, Kozly) a revitalizací veřejných prostranství v jednotlivých částech obce.

NOVÝ PROVOZOVATEL HOSPODY CHCE PROPOJIT TRADICI A MODERNÍ STYL

Hospoda v Lipové má nového provozovatele. Nově ji povedou manželé Vojáčkovi, kteří chtějí do provozu přinést svěží přístup, ale zároveň zachovat to, co mají místní rádi. Obec si od změny slibuje oživení místa, které bylo vždy přirozeným centrem setkávání.

Dosavadní provoz hospody nenaplňoval podle vedení obce očekávání ani potřeby místních obyvatel. „Věříme, že nový nájemce dokáže hospodě vrátit život a energii, jakou si zaslouží. Hospoda má být místem, kde se lidé rádi zastaví, a to místní i ti, kteří Lipovou jen projíždějí. Především v létě tu bývá hodně cyklistů, kteří ale nejen o víkendech neměli kde posedět a občerstvit se. To bychom chtěli změnit,“ vysvětlil místostarosta Tomáš Luňák.

Od 20. listopadu převezmou provoz manželé Vojáčkovi, kteří se gastronomii věnují řadu let. Klára Vojáčková se navíc věnuje pečení zákusků bez cukru a mouky, které plánuje v létě zařadit do nabídky. „Hospodu bychom chtěli pojmout modernějším způsobem, ale zachovat i klasiku, na kterou jsou lidé zvyklí a mají ji rádi. Zároveň chceme nabídnout i něco zdravějšího, tedy více zeleniny a lehčí varianty jídel, které ocení zejména ženy nebo třeba cyklisté,“ popsala Vojáčková.

Z nabídky ale nezmizí oblíbená piva ani tradiční hotovky, jejichž cenová hladina by měla zůstat přibližně stejná. Novinkou bude pizza a v létě plánují Vojáčkovi rozšířit sortiment o míchané nápoje či zmrzlinové poháry.

Součástí nové etapy budou také investice



ce do vybavení kuchyně. Manželé chtějí pořídit například horkovzdušnou fritézu. „První měsíce využijeme především k tomu, abychom se zaběhli. Máme ale spoustu plánu do budoucna,“ doplňuje provozovatelka. Otevírací doba se zatím ladí. V zimním období bude hospoda uzavřena v pondělí a úterý, v ostatní dny se bude otevírací doba přizpůsobovat návštěv-

nosti. V létě plánují mít otevřeno od 11 hodin až do večera, a to s volným dnem v pondělí.

Vojáčkovi chtějí do hospody přinést i společenský život. Plánují tématické akce, grilování a letní posezení. „Hospoda má být místem, kde se lidé budou cítit dobře, ať už přijdou na oběd nebo jen posedět `na jedno,“ dodala Klára Vojáčková. (red)

DAŇ Z NEMOVITOSTI SE PO ROCE VRACÍ NA PŮVODNÍ ÚROVEŇ

Od roku 2026 se v Lipové znovu upraví výše daně z nemovitých věcí. Obec tak navazuje na zvýšení v roce 2024, které muselo být kvůli legislativním změnám na jeden rok pozastaveno.

„Zvýšený výběr daně z nemovitosti bude použit převážně na odpadové hospodářství - konkrétně na provoz komunálního dvora a na svoz a likvidaci odpadů. Díky tomu budou tyto služby v naší obci nadále poskytovány zdarma; pro srovnání v Chebu a jeho měst-

ských částech platí obyvatelé místní poplatek 800 Kč na osobu,“ sdělil Tomáš Linda, starosta Lipové. Nová vyhláška stanovuje místní koeficienty v rozmezí od 2 do 5 podle jednotlivých katastrálních území a typů nemovitostí. Nejvyšší sazba se dotkne například katastru Mechová či vybraných rekreačních a podnikatelských objektů. U stavebních pozemků a obytných budov dojde k navýšení o jednu kategorii, jak předpokládá zákon.

Podle odhadu přinese daň z nemovitých věcí do obecního rozpočtu přibližně šest milionů korun ročně místo stávajících tří milionů. Právě rozdíl činí převážně náklady na svoz a likvidaci odpadů v naší obci. Případný rozdíl mezi náklady a výběrem daně chce obec využít také na údržbu komunikací, péči o veřejná prostranství a podporu kulturního a společenského života. (red)

GRATULACE

Blahopřejeme všem obyvatelům, kteří v uplynulých měsících oslavili svá významná výročí či životní jubilea.

Srpen:

Hujová Jarmila (80)
Marková Ludmila (75)
Šilhan Jiří (50)

Září:

Vítková Hana (50)
Paulusová Iveta (50)
Kantor Václav (60)
Černá Helena (82)
Čisáň Jan (86)
Švásta Rostislav (75)
Kučerová Vlasta (80)
Kantorová Jana (60)

Říjen:

Caranová Libuše (75)
Novotná Johana (85)
Roub Karel (50)
Weissgärberová Dana (60)
Štefaník Jaroslav (70)
Krejčí Václav (60)
Luňáková Růžena (81)
Marek Josef (81)

NOVÍ OBČÁNCI

S radostí mezi námi vítáme nové občánky. Přejeme jim i jejich rodinám hodně zdraví, lásky a šťastných chvil.

Studničková Marie (červenec)

Lipták Matteo (červenec)

Bílková Valentýna (srpen)

Břízová Valérie (srpen)

Glazerová Emma (září)

Viková Šárka (říjen)

Vítání občánků probíhá každoročně druhou sobotu v listopadu. Budeme rádi, když se nám přihlásíte na tel.: 601 115 000.

UPŘÍMNOU SOUSTRAST

S hlubokým zármutkem jsme se v uplynulém období rozloučili s **Jiřím Kapounem** a **Emanuelem Mayerem**.

Máte-li zájem někoho vzpomenout, kdo již není mezi námi, nabízíme prostor v našich listech. Budeme rádi, když se nám ozvete.

Obec nabízí pronájem hrobových míst na obecním hřbitově v Paliči.

CHYSTÁ SE OBNOVA A DOSADBA STROMŮ PO CELÉM KATASTRU



Podzimní období přinese v Lipové nejen kácení nebezpečných a přestárých stromů, ale i rozsáhlou výsadbu nových dřevin. Obec plánuje vysadit přibližně 250 mladých stromků, které nahradí poškozené porosty a doplní aleje v jednotlivých částech obce.

„Nastává období, kdy je možné kácet. Jsme na to připraveni a podle platných povolení se pustíme do rizikových, nebezpečných a přestárých stromů v rámci celého katastru,“ řekl místostarosta Lipové Tomáš Luňák. Zdůraznil přitom, že každé kácení je pečlivě posuzováno a slouží především k zajištění bezpečnosti lidí i majetku. Zároveň už obec připravila nákup zhruba 250 nových stromků. „Chceme sázet menší stromy, které se lépe ujímají a lépe

snášejí sucho. Výsadbu provedeme svépomocí, našimi zaměstnanci, snížíme tak razantně náklady,“ doplnil místostarosta.

V plánu je dosadba jabloňové aleje mezi Doubravou a Mýtinou a hruškové aleje v úseku Horní Lažany – Palič. Nové lípy a duby ozdobí trasu kolem nově opravené cesty ke státní hranici, zatímco další stromy se objeví podél cest a na obecních pozemcích.

Část stávajících stromů byla v posledních letech poškozena suchem a silným větrem. Obec je proto nahradí novou výsadbou a zároveň posílí péči o mladé dřeviny. „Děkujeme hasičům, že naše stromy pravidelně zalévají. Nově také vybavíme obecní auto IBC nádrží s čerpadlem, aby mohli zalévat i naši zaměstnanci,“ dodal Tomáš Luňák. **(red)**

OBEC INVESTOVALA DO ÚSPORNĚJŠÍHO VYTÁPĚNÍ

V září proběhla v Lipové instalace dvou nových tepelných čerpadel, která zajistí úspornější a ekologičtější vytápění obecních budov. Součástí prací byly i úpravy okolí kulturního domu a obecního úřadu, které díky tomu získaly nový, upravený vzhled. Instalaci dvou tepelných čerpadel KITA LR Plus 45 Mono R32 provedla společnost FONS, spol. s r.o. Celková cena díla činí 1 116 680 korun bez DPH. Nová zařízení přispějí ke snížení provozních nákladů i k větší energetické soběstačnosti obce. „Investice vychází z analýzy provozu tepelného hospodářství, kterou jsme nechali zpracovat v létě. Jejím cílem bylo najít úspornější a dlouhodobě udržitelný způsob vytápění obecních objektů,“ vysvětlil místostarosta Tomáš Luňák.

Současně byly provedeny i další technické práce, mimo jiné např. zaizolování trubek rozvodů tepla ve sklepě kulturního domu, což zvýší efektivitu celého systému. Změny se projevily také v okolí budov. Prostor kolem tepelných čerpadel a pod obecním úřadem získal novou podobu, protože byla položena zámková dlažba, doplněny schody a palisády.

„Celý úsek díky tomu prokoukl. Nejde jen o technické zlepšení, ale i o kultivaci prostoru, který je přímo v centru obce,“ doplnil místostarosta. Nová čerpadla i úpravy okolí jsou součástí dlouhodobé snahy Lipové snižovat energetické náklady a zároveň pečovat o vzhled a funkčnost veřejných prostor. **(sim)**

DOBROVOLNÍ HASIČI NA SOBĚ STÁLE PRACUJÍ



Uplynulé čtvrtletí nebylo pro jednotku Sboru dobrovolných hasičů (JSDH) v Lipové z hlediska zásahů příliš náročné, přesto její členové nezaháleli. Jak uvedl velitel Hynek Dunda, hasiči se i mimo ostré výjezdy aktivně věnují přípravě a zvyšování své odborné úrovně. Jednotka zasahovala v září u úniku oleje z osobního vlaku na trati v katastru obce. „Na místě jsme zajistili úsek traťové koleje, kde k úniku došlo,“ upřesnil velitel. Významným přínosem pro jednotku je nově získaný automatizovaný externí defibrilátor (AED), který hasiči obdrželi prostřednictvím Krajské hospodářské komory Karlovarského kraje. Díky tomu to přístroji mohou účinněji poskytovat první pomoc a jsou nově evidováni v integrovaném záchranném systému jako jednotka schopná zdravotnické asistence. Své dovednosti si část členů ověřila také na soutěži v neodkladné

zdravotní pomoci ve Třech Sekerách, zaměřené právě na praktické zvládnání první pomoci. Jednotka zároveň požádala o dotaci na pořízení nových dýchacích přístrojů, které zvýší bezpečnost hasičů při zásazích. Kromě výjezdů a odborných aktivit se hasiči zapojují i do dění v regionu, například pomáhali při stavbě stánků v partnerském městě Bad Neualbenreuth. Podle velitele Hynka Dundy čeká jednotku v nejbližší době řada odborných školení a výcviků. „Není toho málo,“ podotýká Hynek Dunda. „I když nemáme mnoho zásahů, pravidelně se scházíme, procvičujeme zásahové postupy a udržujeme se v kondici, abychom byli připraveni pomoci, kdykoli to bude potřeba.“ Počet členů jednotky zůstává stabilní. „Občas někdo zjistí, že si vzal moc velké sousto, tak odejde. Ale většinou ho rychle nahradí nový zájemce,“ uzavřel velitel (red)

KARLOVARSKÝ KRAJ PODPOŘIL HASIČE

Jednotka sboru dobrovolných hasičů Lipová získala nové vybavení díky finanční podpoře Karlovarského kraje. Mohla tak doplnit ochranné prostředky pro členy jednotky a pořídit i novou komunikační techniku. V rámci programu č. 6 bylo zakoupeno šest nových přileb GALLEY F2 XR a šest zásahových obleků FR2 FireSnake – STAR. Celkové náklady dosáhly 102 329 Kč, z čehož Karlovarský kraj přispěl 81 863 Kč a obec Lipová 20 466 Kč. Z programu č. 5 byla dále pořízena digitální radiostanice s příslušenstvím v hodnotě 49 598 Kč. Kraj uhradil 44 638 Kč, obec se podílela částkou 4 960 Kč. Díky těmto dotacím disponuje jednotka moderním a bezpečným vybavením, které zvýší její připravenost při zásazích i ochranu obyvatel obce.



MALÍ CHOVATELÉ Z LIPOVÉ PEČUJÍ O KRÁLÍKY A MORČATA



V druhé polovině září začal v Lipové fungovat nový kroužek Mladý chovatel, který vznikl ve spolupráci obce Lipová, Českého svazu chovatelů ZO Lipová a ZŠ a MŠ Lipová. Pod vedením učitelky Andrey Sokolové se děti scházejí každé úterý, aby se společně staraly o svá zvířátka a učily se, co vše chov domácích i hospodářských zvířat obnáší. „V současné době máme králíkárnou plnou králíčků a morčat, o které se děti s nadšením starají - učí se doplňovat krmivo, čistit ubikace a pozorovat jejich chování,“ řekla Andrea Sokolová, která kroužek vede a zároveň je novou paní učitelku v místní mateřince. Jak prozradila, už mají také plány do budoucna. Chtěla by prostor rozšířit o kurník s voliérou, kde by chovali slepice. Právě o nich byla jedna z říjnových přednášek. „Děti se dozvěděly, jak poznat různá plemena, čím se slepice krmí a jak se o ně správně starat. Po povídání si každý vymaloval svou vlastní slepičku, kterou si s radostí odnesl domů jako památku na naše setkání,“ přiblížila aktivity kroužku. Děti se postupně seznamují se vším, co chov hospodářských zvířat obnáší - od stříhání drápků, správnou výživu až po péči o srst. Každé setkání přináší něco nového, co děti baví a posouvá dál. Součástí kroužku nejsou jen praktické činnosti, ale i návštěvy u zkušených chovatelů. „První exkurze vedla k jednomu z nejpovolanějších a to k Pavlovi Bílkovi, který dětem poutavě vyprávěl o životě holubů. Největším zážitkem pro všechny bylo, když jim pan Bílek ukázal mláďata ještě neopeřených holubů,“ popsala učitelka návštěvu u profesionálního chovatele. (red)

TOMÁŠ LUŇÁK: LIPOVÁ JE MŮJ DOMOV. KDYŽ MŮŽU, POMŮŽU.



V Lipové žije celý život. Tomáš Luňák, letošní držitel Ceny starosty, je člověk, který se dlouhodobě zapojuje do dění v obci a dělá to s přirozenou samozřejmostí. Je znám svojí láskou k fotbalu, je aktivní mezi myslivci, pomáhá při obecních akcích a rád přiloží ruku k dílu, když je potřeba.

Dostal jste Cenu starosty. Jaké to pro vás bylo?

Měl jsem velikou radost, vůbec jsem to nečekal. Člověk něco dělá, protože ho to baví a dává mu to smysl. A když si toho obec všimne, je to milé ocenění.

Získal jste ji i za svůj aktivní přístup. Ve kterých spolcích jste aktivní?

Nejdéle mě provází myslivost a fotbal. Dřív jsem byl i v zastupitelstvu, ale raději trávím čas kolem sportu a přírody.

Začneme fotbalem.

Hrát jsme začali jako žáci někdy na

začátku 60. let. Bývali jsme na hřišti v podstatě celý týden – tréninky, zápasy, brigády. Ta atmosféra nás držela pohromadě.

A myslivost? V čem je pro vás její hlavní kouzlo?

Příroda. Sednout si, dívat se, být potíchu. Kromě samotné činnosti mě baví i práce kolem – stavíme a opravujeme kazatelny a krmelce, sázíme stromky. Hodně věcí si děláme sami, protože dnes je všechno drahé. Je to časově náročné, ale když člověka práce baví, rád jí ten čas dá.

Pomáháte ale také na obci, vidíte?

Když je potřeba, pomůžu. Někdy je to něco do výzdoby, jindy práce na veřejném prostoru, sázení stromů. Prostě – pokud můžu být užitečný, rád se zapojujím.

Zmínili jste, že jste byl v zastupitelstvu. Co vám to dalo?

Člověk se naučí, jak věci fungují „uvnitř“, a že spousta záležitostí vyžaduje trpělivost, přípravu a spolupráci. A že má smysl říkat svůj názor nahlas a férově, ale s respektem. Když něco chci změnit, nemá cenu čekat, že to za mě udělá někdo jiný.

Řekněte, jak dlouho vlastně v Lipové žijete?

Bydlím zde skoro celý život, už od narození. Měl jsem sice období, kdy jsem na pár let odešel do Chebu, ale vrátil jsem se, postavil si tady dům a jsem zde doma.

Vybavíte se, jaké jsou vaše první vzpomínky na Lipovou?

Bylo to jiné než dnes. Děti trávily čas venku, na hřišti nebo u rybníka a nikdo se nebál. Byli jsme skvělá parta. Setkávali jsme se napříč ročníky a pořád se něco dělo. Jsem rád, že jsem to zažil. Dnes je to jiné, ale také je jiná doba.

Zrovna Lipová je ale známá tím, že je zde bohatý spolkový život...

Ano. Přibýlo akcí a vedení obce má snahu lidí oslovovat a zapojovat. Vidím, že obec o komunitní život stojí, co je důležité. A jsem za to rád, protože to tady chybělo.

Co vy sám máte na obci nejraději?

Teď bych řekl asi právě tu sounáležitost. Když se lidé potkávají na hřišti, na návsi nebo na obecních akcích, vzniká z toho něco, co se těžko popisuje, ale člověk ví, že je „doma“.

Na jaké nadcházející obecní akce se těšíte nejvíc?

Upřímně? Na všechny. Rád se přijdu podívat, potkám známé, poslechnu si, co se

TOMÁŠ LUŇÁK

Věk: 74 let

Ženatý, má 4 děti, 9 vnoučat

Narodil se v Chebu, ale takřka celý život žije v Lipové

Celoživotně pracuje v zemědělství, v oboru také podnikal

chystá, a když je k tomu příležitost, řeknu svůj názor.

Kdybyste měl Lipovou představit někomu, kdo by se sem chtěl přestěhovat, v čem je podle vás její síla?

Je tu škola i školka, děti mají kroužky a vyžití „u nosu“. Když se rodiny zapojí do místních spolků a akcí, rychle si tady najdou svoje místo. Bydlení není vždy jednoduché, ale obec připravuje podmínky, aby se to postupně zlepšovalo. Chystá se kanalizace, nové stavební parcely a další projekty. Věřím, že se povede vrátit život na řadu míst. Když je infrastruktura, přijdou i mladé rodiny.

Jak si představujete Lipovou za deset, dvacet let?

Rád bych, aby se obec dál rozvíjela v duchu, jaký má nastavený teď. Aby pokračovaly rekonstrukce školy, školky, kulturního domu i další zvelebování veřejných míst. Důležité je mít projekty připravené dopředu, aby se dalo rychle reagovat, když se objeví vhodná dotace. Právě tohle se mi na současném vedení líbí: že se plánuje s předstihem a je vidět, že práce má směr. Za tu koncepční přípravu patří panu starostovi poděkování.

Co byste vzkázal těm, kteří váhají, zda se do dění v obci zapojit?

Ať přijdou. Ať se zajímají, ptají, navrhuji, pomáhají. Obec je taková, jakou si ji uděláme. Nesedět doma, ale být u toho. To je celé.

Je něco, co by v rozhovoru nemělo chybět?

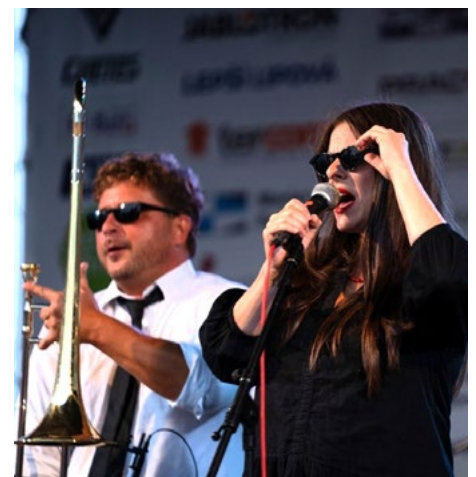
Možná jen poděkování všem, kteří v Lipové pro ostatní něco dělají – často ve volném čase a bez nároku na odměnu. Bez takových lidí by to nešlo.

(sim)

LIPOVÁ OŽILA VE VELKÉM STYLU

Tradiční Anenská pouť v Lipové přilákala stovky návštěvníků všech generací. K vidění byla výstava drobného zvířectva, historické traktory, nechybělo ani fotbalové utkání Internacionálů ČR, kolo-toče, stánky a spousta zábavy pro celou rodinu. O hudební program se postaraly kapely Starovarka, Dry Band, Laura a její tygři, Buty a večer zakončila oblíbená DJ Oldies Party.

Atmosféru oblíbené slavnosti si můžete připomenout na fotografiích. Více jich najdete po naskenování QR kódu.



NOVÝ ŠKOLNÍ ROK ZAČAL VÝLETY ZA KULTUROU I ZVÍŘÁTKY

Na Základní a mateřské škole Lipová začal nový školní rok v přátelské a slavnostní atmosféře.

Děti se po prázdninách těšily zpět do tříd a první týdny přinesly nejen výlety a nové kroužky, ale i další vylepšení zázemí školy.

První den školního roku měl slavnostní ráz. Do školy nastoupili noví prvňáčci, které spolu s jejich spolužáky přivítali ředitelka Michaela Lámerová a starosta Tomáš Linda. A také tentokrát dostal každý prvňáček poukaz v hodnotě 2 000 korun do papírnictví Unipap.

„Vzdělání je pro nás dlouhodobou prioritou. Chceme, aby děti měly v Lipové nejen kvalitní výuku, ale i prostředí, do kterého se budou těšit. Zároveň myslíme na to, abychom byli dobrými partnery pro rodiče,“ řekl starosta Tomáš Linda. Ještě před začátkem školního roku proběhla kolaudace zmodernizované-

ho sociálního zázemí. „Zase to školu posunulo o kousek výš. Máme radost, že se prostředí neustále zlepšuje, a chceme, aby se tu děti i rodiče cítili dobře,“ uvedla ředitelka Lámerová.

A hned v prvních dnech školního roku čekal děti pestrý program. Kvůli plánovitému přerušení dodávky elektřiny musela škola improvizovat a naplánovala zajímavé výlety. Žáci navštívili Galerii výtvarného umění v Chebu i ZOO v Plzni, zatímco školkové děti se podívaly za hasiči v Chebu a starší žáci vyrazili na dopravní hřiště. „Děti si to moc užily a i když jsme museli hledat náhradní program, nakonec z toho byly krásné zážitky,“ řekla Lámerová.

Velký zájem provází i zájmové kroužky. Děti mohou navštěvovat angličtinu dvakrát týdně a nově také kroužek chovatelů, kde se starají o dva bílé králíky a dvě morčata. „V dnešní době často rodiče přebírají většinu povinností na sebe, takže je skvělé, když se děti učí mít vlastní zodpovědnost a péči o živého tvora. Navíc z toho mají radost,“ dodala ředitelka.

Oblíbené jsou i nové sportovní aktivity, kterými jsou tenis a všeobecná sportovní příprava. Při hezkém počasí kroužek probíhá na kurtech u pana Zikmunda, jinak v tělocvičně. Do budoucna přibudou i míčové hry a florbal.

„Děti mají široké možnosti. Angličtinu si mohou zvolit jako kroužek a v rámci výuky se od třetí třídy učí německy. Spolu s pohybem a volnočasovými aktivitami je to skvělá kombinace, kterou chceme dál udržet,“ dodala Michaela Lámerová. **(red)**

ZŠ a MŠ Lipová

Lipová 128, 350 02 Lipová
354 593 185

733 539 977

skolalipova-cheb@seznam.cz

www.skolalipova.cz

Mateřská škola

Provozní doba 6:00 –16:00 hodin

Základní škola

Provozní doba družiny je

6:30 - 07:40 hodin

a 11:50 – 15:00 hodin

Škola nabízí ve spolupráci se spolky i mimoškolní aktivity:

- **kroužek angličtiny**

út, pá | 12:30 - 14:00

- **kroužek Malý chovatel**

út | 15:00 - 16:30

- **tenis a všeobecná sportovní příprava**

po, čt | 14:00 - 15:00 a 15:00 až 16:00

Zápis do 1. ročníku ZŠ se uskuteční ve čtvrtek **22. ledna 2026**

od 13:00 do 16:00 hodin.

Zápis dětí do MŠ proběhne ve

čtvrtek **23. dubna 2026**

od 8:00 do 16:00 hodin.



MATEŘSKÁ ŠKOLA UPRAVILA NA ŽÁDOST RODIČŮ PROVOZNÍ DOBU

Mateřská škola v Lipové má upravenou provozní dobu. Otevřeno je nově už od 6:00 hodin ráno. Změnu schválilo zastupitelstvo obce na základě opakovaných žádostí zákonných zástupců dětí.

„Změna vyplývá z potřeb rodičů. Maminky po rodičovské dovolené nastoupily zpět do zaměstnání a potřebují možnost dřívějšího nástupu dítěte do školky. Proto jsme vyhověli jejich přání a posunuli začátek provozu už na šestou hodinu ranní,“ vysvětlila Michaela Lámerová, ředitelka ZŠ a MŠ Lipová.

Úprava provozní doby tak rodičům usnadňuje návrat do pracovního rytmu a pomáhá lépe sladit rodinný a pracovní život.

(red)

SETKÁNÍ DŘÍVE NAROZENÝCH ZAPLNILO SPOLEČENSKÝ DŮM



Do posledního místa zaplněný Společenský dům v Lipové hostil tradiční Setkání dříve narozených. Obec spolu s výborem pro volnočasové aktivity pod vedením Václava Kantora připravila odpoledne plné hudby, přátelské atmosféry a milých setkání.

Úvod patřil starostovi Tomáši Lindovi a místostarostovi Tomáši Luňákově, kteří přítomné seznámili s aktuálním děním v obci. O kulturní program se postaraly děti a učitelky z místní základní a mateřské školy, následovala dechová hudba pod vedením Bolka Polívky a zlatým hřebem odpoledne bylo vystoupení Petry Černocké.

Setkání provázelo i bohaté občerstvení z Hospůdky Lipová, o pohodlí hostů se postarali místní hasiči, kteří pomohli s rozvozem domů. Každý z účastníků navíc obdržel volnou vstupenku do lázní Siblylenbad v Bad Neualbenreuthu. **(red)**

VÍCE FOTEK ZDE:



DĚTI OPĚT NADCHL LETNÍ TÁBOR SBORU DOBROVOLNÝCH HASIČŮ Z LIPOVÉ

Členové Sboru dobrovolných hasičů v Lipové o prázdninách uspořádali tradiční letní dětský tábor. I letos se konal v krásném prostředí Beskyd, ve Valašské Bystřici. A také tentokrát sklídl velký úspěch.

Letošní ročník se nesl v kouzelnickém duchu – téma Harry Potter vtáhlo všechny táborníky do světa čar a kouzel. Nechyběly tematické soutěže, hry, výzvy ani celotáborová hra, ve které děti sbíraly body pro své „koleje“. Fantazie a nadšení provázely celý pobyt, ať už při sportovních aktivitách, tvoření, dobrodružných výpravách do okolní přírody až po večerní program u táboráku. A během dvou celodenních výletů děti zdolaly vrcholy Solán a Velký Javorník, odkud se jim naskytly úžasné výhledy na beskydské hřebeny. „Každý rok se snažíme připravit program tak, aby byl nejen zábavný, ale také rozvíjel týmovou spolupráci, kreativitu a přátelství. Letos se to podle ohlasů dětí opět podařilo,“ říká hlavní vedoucí tábora Petr Nožička.

O hladové žaludky táborníků se tradičně starala táborová kuchyně, která servírovala pětikrát denně poctivou domácí stravu. Energie tak bylo víc než dost a ta se hodila i při večerních hrách nebo nočních výpravách s baterkami. K dobré atmosféře přispěl i sehraný tým zkušených vedoucích, praktikantů a také úžas-

ná zdravotnice, která pečovala o zdraví všech účastníků a zvládla každý drobný škrábanec i bolení břicha.

Děti se domů vracely s množstvím zážitků, nových přátelství a úsměvem na tváři. Mnohé z nich už teď plánují, že se příští rok znovu vrátí. „Je skvělé vidět, jak se k nám děti opakovaně rády vracejí. Je to pro nás největší odměna,“ přiznává Petr Nožička a dodává: „Za Sbor dobrovolných hasičů Lipová děkuji všem

zúčastněným za jejich obětavou práci ve svém volnu a bez finanční odměny. Děk patří vedoucím oddílů, instruktorům, programátorům, kuchařům a zdravotnici. Zároveň děkujeme Obci Lipová u Chebu za poskytnutí osobního vozu pro potřeby dětského tábora a zvláštní poděkování patří Janě Dundové a Hynkovi Dundovi za odvoz zavazadel z Valašské Bystřice zpět na nádraží do Chebu.“ **(red)**



RYBNÍK SE DOČKÁ REKONSTRUKCE

Na konci září se uskutečnil kontrolní výlov rybníku Olšák, při kterém byly všechny ryby bezpečně přemístěny do ostatních obecních rybníků. Už v prosinci totiž začne rekonstrukce malé vodní nádrže (MVN) Olšák a potrvá přibližně sedm měsíců. Práce provede společnost PE-REZA, spol. s r.o. Vysoutěžená cena činí 3,2 milionu korun bez DPH, přičemž obec na projekt získala 50% dotaci. Na obnovu čeká také MVN Kozly, jejíž realizace je plánována na roky 2026 až 2027.



NOVĚ POMÁHÁ I REHABILITAČNÍ CVIČENÍ

V tělocvičně Základní školy Lipová se koná každé úterý od 17 hodin rehabilitační cvičení určené pro širokou veřejnost. Aktivitu zajišťuje obec ve spolupráci s Ivetou Kičákovou a cílem je nabídnout obyvatelům možnost pravidelného pohybu zaměřeného na zlepšení pohyblivosti, posílení těla a uvolnění zad. Lekce jsou vhodné pro ženy i muže všech věkových kategorií, bez ohledu na fyzickou kondici. Poplatek za hodinu činí 100 Kč.

Cvičení je koncipováno tak, aby pomáhalo nejen po fyzické stránce, ale přispívalo i k psychické pohodě. Pravidelný pohyb je nejlepší prevencí mnoha obtíží a zároveň přináší dobrou náladu. Obec Lipová tak rozšiřuje nabídku volnočasových aktivit zaměřených na zdravý životní styl a podporu aktivního trávení volného času.



MARTINA ZIKMUNDOVÁ SBÍRÁ DALŠÍ MEDAILE

Lukostřelkyně Martina Zikmundová z Lipové prožívá úspěšnou sezónu, během níž zaznamenala významné výsledky na domácí i mezinárodní scéně.

Na Mistrovství Evropy v Polsku se společně s Lukášem Vaňkem probjovala až do semifinále soutěže mix týmů, kde nakonec obsadili 4. místo – dosud nejlepší české umístění v této disciplíně.

Krátce poté zvítězila na Mistrovství České republiky v terénní lukostřelbě dospělých, které se konalo v zámeckém parku zámku Kačina, a vybojovala 1. místo v kategorii žen.

Úspěšnou sérii završila začátkem října, kdy na 23. akademickém mistrovství České republiky v Prostějově získala titul akademické mistryně ČR v soutěži žen v kladkovém luku.

Martina Zikmundová tak opět potvrdila svou výkonnost a patří mezi nejúspěšnější české reprezentantky v lukostřelbě.



ZASTÁVKA V HORNÍCH LAŽANECH BUDE

Po několika měsících příprav a administrativních kroků má obec stavební povolení na výstavbu nové autobusové zastávky v Horních Lažanech. Projekt, který má zlepšit dopravní obslužnost a bezpečnost cestujících, se nyní může posunout do další fáze. Samotná realizace by měla proběhnout na jaře 2026, a to podle aktuálních podmínek a možností zhotovitele.



AREÁL BÝVALÉHO KEMPU SE MĚNÍ

Velkou změnou prochází areál bývalého kempu ve Stebnici, který obec v minulém roce zakoupila. Cílem je připravit území na jeho budoucí využití pro výstavbu rodinných domů. Bylo prodáno 12 obytných UNIMO buněk, které obec získala spolu s areálem. O prodej za původní částku nebyl zájem, nakonec se však našel zájemce, který je odkoupil za 120 000 Kč a uhradil veškeré náklady s demontáží a terénními úpravami. Buňky byly kompletně odvezeny včetně základů, čímž se uvolnil prostor pro další rozvoj lokality. Došlo k odstranění oplocení a ostatních staveb, které v prostoru zůstaly po původním provozu. Obec má připravenou studii možné zástavby, která bude podkladem pro následnou změnu územního plánu a připravuje napojení lokality na nově připravovanou ČOV ve Stebnici.

KNIHA ZANIKLÉ OBCE PŘIPOMÍNÁ I HISTORII LIPOVÉ



Od října je v prodeji nová publikace spisovatele a historika Jiřího Padevěta s názvem Zaniklé obce, která přináší mimořádně rozsáhlý pohled na místa, jež z české krajiny zmizela po roce 1945. Kniha má přes dva tisíce stran a vychází ve třech svazcích. V krátkých medailoncích představuje lokality zaniklé v důsledku poválečného vyhnání českých Němců, budování železné opony, výstavby přehrad, důlní činnosti nebo vojenských výcvikových prostorů. Obsahuje také množství historických i současných fotografií, z nichž mnohé jsou publikovány vůbec poprvé.

Jedním z hesel knihy je také Boden, dnes zaniklá osada, která byla součástí Lipové. Publikace tak připomíná nejen ztracená místa, ale i příběhy, které k našemu regionu neodmyslitelně patří.

NA MÝTINĚ SE MODERNIZUJE ELEKTŘINA I VEŘEJNÉ OSVĚTLENÍ

Lipová pokračuje v investicích do svých místních částí. Na Mýtině v současnosti probíhá přesun starého vzdušného elektrického vedení do země, který zlepší vzhled i bezpečnost centra obce. Součástí projektu je také výměna a doplnění veřejného osvětlení, aby byla lokalita lépe osvětlena a energeticky úspornější. Cílem modernizace je zvýšit komfort obyvatel a zlepšit technickou infrastrukturu, která odpovídá současným standardům.

CHYSTAJÍ SE NOVÉ POZEMKY

Na zářijovém jednání zastupitelstva byla schválena smlouva s realitní kanceláří na zprostředkování prodeje pozemků určených k výstavbě rodinných domů v části Mýtina. Záměr reaguje na dlouhodobý zájem o bydlení v katastru obce. „Lidé by u nás v Lipové rádi bydleli, ale nabídka volných pozemků je velmi omezená. Mýtina je jednou z mála lokalit, kde je možné nové bydlení reálně rozvíjet,“ uvedl místostarosta Tomáš Luňák. Cílem projektu je umožnit vznik nových rodinných domů a podpořit tak další rozvoj této části obce.

ČERNÉ SKLÁDKY V KATASTRU LIPOVÉ UŽ ŘEŠÍ POLICIE

Obec se v posledních týdnech potýká s výskytem černých skládek. Odpad, který lze zdarma odevzdat v komunálním dvoře, se bohužel objevuje v lesích a na odlehlých místech. Případy byly předány Policii ČR. Často se ukazuje, že původci jsou lidé, kteří vyklízejí domy a snaží se ušetřit náklady na likvidaci odpadu tímto protiprávním a trestuhodným způsobem. V katastru obce jsou nově instalovány inteligentní fotopasti s nočním viděním, které pomohou pachatele odhalit a potrestat. Žádáme občany, aby nahlásili každý podezřelý pohyb osob či vozidel – společně zabráníme dalšímu znečišťování našeho okolí.

DVA OBECNÍ BYTY PŘEDSTAVUJÍ INVESTICI

Lipová nyní vlastní dva kompletně zrekonstruované byty v panelovém domě. Oba jsou dlouhodobě pronajaty a obci zajišťují stabilní měsíční příjem ve výši 20 000 Kč. Tato investice patří k těm, které se obci skutečně vyplácí – nejen finančně, ale i strategicky. Byty zůstávají v obecním vlastnictví a do budoucna mohou posloužit například k zajištění bydlení pro nové zaměstnance školství, zdravotnictví či další profese, které jsou pro obec důležité.

SILNICE K HRANIČNÍMU PŘECHODU JE PO OPRAVĚ OPĚT PRŮJEZDNÁ

Rekonstrukce silnice St 2174 na německé straně mezi hraničním přechodem Mýtina–Bad Neualbenreuth a obcí Bad Neualbenreuth byla úspěšně dokončena. Práce probíhaly v říjnu. Opravený úsek získal nový asfaltový povrch metodou Roadflex, který zajistí vyšší komfort i bezpečnost provozu. Hraniční přechod je nyní opět plně otevřen pro veškerou dopravu, včetně motorových vozidel. Obec Lipová děkuje všem řidičům a obyvatelům za trpělivost po dobu uzavírky.

PODPORUJEME MÍSTNÍ ŽIVNOSTNÍKY

POHOSTINSTVÍ A SLUŽBY

Hospůdka Lipová
otevřeno od 20. listopadu
manželé Vojáčkovi
telefon: 775 451 379

Hostinec na Doubravě
https://www.instagram.com/hostinec_na_doubrave/

otevřeno:
Čtvrtek 11:00-21:00
Pátek 11:00-22:00
Sobota 11:00-22:00
Neděle 11:00-21:00

Kadeřnice Michaela Vopatová
tel.: 777 672 338

Potraviný T&H
Lipová 102
Otevřeno denně 7:00-19:00

FARMÁŘSKÉ PRODUKTY Z LIPOVÉ A OKOLÍ

Honza Halada
košíkář
tel.: 732 624 667
haladastejn@seznam.cz

Václav Kantor
prodej obilí a prasat
tel.: 724 766 351

Michaela Žahourek Kobalová
prodej mléka ze dvora
tel.: 725 815 856

STATEK DOUBRAVA, s.r.o.
Aleš Rolník
vejce, čerstvé kravské a kozí mléko,
brambory, med, vepřové sádlo
tel.: 602 100 410
info@statekdoubrava.cz

Včelařství Jesenice - Marek Elichar
+420 773 987 012
vcelarstvijesenice@seznam.cz
<https://www.vcelarstvijesenice.cz/>

Máte zájem objevit se v této rubrice? Jste podnikatel nebo živnostník v naší obci a chcete dát o sobě vědět? Kontaktujte nás.

SÁZENÍ STROMŮ
15.11.2025 OD 10:00

**U NOVĚ OPRAVENÉ CESTY
KE STÁTNÍ HRANICI**

**PŘIJĚTE POMOC NEBO
SE JEN PODÍVAT
A UPĚCT BŮRŤA**

KRIMINÁLKA OKTOPUS SE NATÁČELA I VE FRANTIŠKOVÝCH LÁZNÍCH

Druhá řada úspěšného detektivního seriálu režiséra Jana Pachla **Oktopus** přivádí diváky mimo jiné i do Františkových Lázní, Aše a Chebu. Nové díly s **Miросlavem Krobotem, Marikou Šoposkou a Kryštofem Hádkem** jsou dostupné jsou také na iVysílání.

V regionu se natáčel osmý díl druhé série, který nese název **Tenkrát ve Franzenbadu**. V léčivém bahně lázeňské slatiny je objeveno mumifikované tělo. Jak se později ukáže, někdo ho tam před 15 lety „uklidil“ poté, co byl dotyčný zabit. Důchodce major Plachta (Jaromír Hanzlík), který je zrovna v lázních, cítí šanci znovu dokázat, že na vyšetřování pořád má. Díl tak diváky zavede na místa, kde se těší slatina, ale také třeba do hotelu Spa Resort Pawlik - Aquaforum nebo třeba na chebské vlakové nádraží.

Druhá řada přináší nové příběhy, ale zachovává ducha, kterého diváci v první sérii ocenili. „Chtěli jsme minimálně dosáhnout úrovně první série. Myslím, že se to povedlo a v něčem nás to bavilo ještě víc,“ říká kreativní producent a scenárista Josef Viewegh. „Případy jsou propracovanější, i hlavní dvojice se mezi sebou herecky posunula – Mirek Krobot a Marika Šoposká se po první sérii poznali tak dobře, že spolu dokonce napsali divadelní hru. Ta blízkost je znát i na obrazovce.“ Podle režiséra Jana Pachla se diváci mohou těšit na pestřejší vizuální styl: „Začali jsme používat jiné postupy, druhá série je



filmovější a pracujeme s větší hloubkou. Každý díl je zasazený do jiného prostředí – od Posázaví přes pražské lokace až po Františkovy Lázně. A dostaneme se i do retro polohy devadesátých let. Přesto zůstává seriál tím, co diváci znají – Oktopusem s lidsky napsanými postavami, kterým rozumějí.“

Hlavní postavy dostávají nové odstíny. „Návrat do role kapitána Dítěte je příležitost postavu zpřesnit,“ říká Miroslav Krobot. „Seriál kombinuje aktuální případy před promlčením s retro polohou. Díky tomu divák pochopí, proč je Dítě takový, jaký je dnes.“ Marika Šoposká doplňuje: „Fáberová je pořád nepříjemná, ale ponoříme se hlouběji do jejího osobního života a konečně se dozvíme, proč se tak cho-

vá.“ Výrazný prostor dostává i plukovník Schwarz. „V první sérii byl spíš formální figurou. Teď má i svůj osobní život, což pro mě jako herce bylo zajímavější,“ říká Kryštof Hádek.

Natáčení přineslo i kuriózní momenty. „Největší zvláštností je Mirek Krobot. Jako kapitán Dítě snědl tunu pochoutkových salátů, párků a topinek – a víte co? Cholesterol měl v pořádku. To je zážrak,“ směje se Josef Viewegh. Za kamerou stojí sehraný tým, který spolupracoval už na seriálech Cirkus Bukowsky, Rapl nebo Volha. „Se střihačem Pauerem a kameramanem Jandou jsme natočili skoro osmdesát dílů různých seriálů – a pořád jsme se nepohádali,“ říká s nadsázkou Viewegh. (red)

SOUTĚŽ O 10 VSTUPŮ DO AQUAFORA



Chcete vyhrát vstup do Aquafora ve Františkových Lázních?

Stačí správně odpovědět na soutěžní otázku a mít štěstí při losování.

V jakém lázeňském areálu se část dílu **Tenkrát ve Franzenbadu** natáčela?

- (A) Spa Resort Pawlik–Aquaforum
- (B) Imperial Spa
- (C) Savoy Spa Hotel

Správnou odpověď pošlete do 15. prosince 2025 na e-mail urad@lipovauchebu.cz nebo ji odevzdejte osobně na podatelně Obecního úřadu Lipová. Do předmětu napište Soutěž – Oktopus. Deset výherců vylosujeme ze všech správných odpovědí a zveřejníme je v následujícím čísle Listů Lipové.

PŘEHLED VYBRANÝCH KULTURNÍCH AKCÍ NA ROK 2025

LIPOVÁ A OKOLÍ

SO 15. 11.

Sázení stromků v obci Lipová

SO 22. 11. | 10:00

Výlov rybníku Doubrava

Rybáři Lipová

PÁ 28. 11. | 15:00

Rozsvícení vánočního stromu v Lipové

NE 30. 11. | 15:00

Rozsvícení vánočního stromu v Paliči

PÁ 5. 12.

Tradiční čerti

Obecní úřad

SO 6. 12.

Obecní ples Lipová

Společenský sál

NE 7. 12.

Mikulášská dětská zábava

Společenský sál

NE 7. a 14. 12.

Vánoční trhy

Bad Neualbenreuth

PÁ 19. 12.

Vánoční koncert

Kostel sv. Anny v Paliči

ÚT 23. 12. | 9:00

Prodej kaprů v centru Lipové

SO 27. 12.

Vánoční turnaj ve stolním tenise

TJ Sokol – tělocvična

PO 29. 12.

Pochod Paličská dvacítka

Spolek pro Dyleň

SO 10. 1.

Tříkrálová sbírka

Obecní úřad Lipová

SO 10. 1.

Ples TJ Sokol Lipová

Společenský sál

PÁ 16. 1.

Ples myslivců Lipová

Společenský sál

SO-NE 7.-8. 2.

Chovatelská výstava drobného zvířectva

Chovatelé – Spolkový dům

PÁ 13. 2.

Ples podnikatelů Lipová

Společenský sál

SO 14. 2.

Dětský maškarní ples

Podnikatelé Lipová – Společenský sál

MILÍKOV

SO 13. 12.

Adventní koncert v kostele

DOLNÍ ŽANDOV

PÁ 5. 12. | 16:00

Rozsvícení vánočního stromu

Na náměstíčku pod kostelem

sv. Michaela.

PÁ 5. 12.

Vánoční koncert Magdy Malé

v kostele sv. Michaela

SO 6. 12.

Mikulášská zábava

Hraje DM Band, vstupné 200 Kč

SVOZ ODPADU

2. POLOLETÍ 2025

TAXI ODPAD: +420 730 574 043, ZMĚNY: +420 724 891 172

KOMUNÁLNÍ	každý lichý týden - pátek
	7. 11. 21. 11. 5. 12. 19. 12. 8. 1. 16. 1. 30. 1. 13. 2. 27. 2. 13. 3. 27. 3.
PLASTY	každý sudý týden - pátek
	14. 11. 28. 11. 12. 12. 26. 12. 15. 1. 23. 1. 6. 2. 20. 2. 6. 3. 20. 3. 3. 4.
PAPÍR	ve středu, po čtyřech týdnech
	26. 11. 31. 12. 28. 1. 25. 2.
BIO	každé poslední úterý v měsíci
	25. 11. 30. 12. 27. 1. 24. 2.

KOMUNÁLNÍ DVŮR

Od občanů Lipové a vesnic patřících pod Lipovou přijímá komunální dvůr následující odpad: biodopad, elektro, stavební suť, velkoobjemový odpad (nábytek, linolea, koberce, sanitární keramika, jízdní kola, ...). Obec umožňuje likvidovat zdarma pneumatiky (oproti občanskému průkazu čtyři kusy pneumatik za kalendářní rok). Od loňského roku obec umožňuje likvidaci odpadů zdarma (vyjma pneumatik) i občanům, kteří vlastní nemovitost v našem katastru nebo ji mají v nájmu déle než jeden rok. Nemusí tak mít v Lipové trvalé bydliště. Předloží výpis z katastru, případně dále nájemní smlouvu a občanský průkaz. Výpis nemusí být ověřen. Nově komunální dvůr přijímá k likvidaci také textil.

PROVOZNÍ DOBA LISTOPAD - BŘEZEN

Sobota 10:00 - 12:00

Nebo po telefonické domluvě na tel. 777 759 966.

VLAK

Lipová u Chebu ► Cheb

Stаницe	Příjezd	Odjezd	Vlak	Omezení jízdy
Lipová u Chebu		5:08	Os 7339	1
Cheb	5:17			
Lipová u Chebu		6:14	Os 7303	2
Cheb	6:22			
Lipová u Chebu		7:13	Os 7360	1
Cheb	7:22			
Lipová u Chebu		7:24	Os 7305	3
Cheb	7:33			
Lipová u Chebu		8:32	Sp 1660	1
Cheb	8:38			
Lipová u Chebu		8:32	Sp 1680	4
Cheb	8:38			
Lipová u Chebu		9:39	Os 7362	1
Cheb	9:48			
Lipová u Chebu		9:39	Os 7372	5
Cheb	9:48			

Lipová u Chebu	10:32	Sp 1662	4
Cheb	10:38		
Lipová u Chebu	10:59	Os 7307	1
Cheb	11:08		
Lipová u Chebu	12:32	Sp 1664	1
Cheb	12:38		
Lipová u Chebu	13:01	Os 7364	4
Cheb	13:10		
Lipová u Chebu	14:32	Sp 1666	
Cheb	14:38		
Lipová u Chebu	15:39	Os 7366	1
Cheb	15:48		
Lipová u Chebu	15:39	Os 7376	5
Cheb	15:48		
Lipová u Chebu	16:32	Sp 1668	1
Cheb	16:38		
Lipová u Chebu	16:32	Sp 1688	4
Cheb	16:38		
Lipová u Chebu	17:39	Os 7368	1
Cheb	17:48		
Lipová u Chebu	17:39	Os 7378	5
Cheb	17:48		

Lipová u Chebu	18:32	Sp 1670	
Cheb	18:38		
Lipová u Chebu	20:32	Sp 1672	6
Cheb	20:38		
Lipová u Chebu	20:34	Os 7341	7
Cheb	20:43		

Vysvětlivky

- 1 jede v *
- 2 jede v ①-⑥, nejede 17.XI.
- 3 jede v ⑦, 17.XI.
- 4 jede v ⑧, †
- 5 jede do 28.IX. v ⑥, ⑦
- 6 jede v ①-③, ⑦, nejede 16.XI.
- 7 jede v ⑧, 16.XI.
- ① pondělí
- ② pátek
- ③ sobota
- ④ neděle
- * pracovní dny v ČR
- † neděle a státní svátky v ČR

VLAK

Lipová u Chebu ► Mariánské Lázně

Stаницe	Příjezd	Odjezd	Vlak	Omezení jízdy
Lipová u Chebu		5:26	Sp 1661	1
Mariánské Lázně	5:43			
Lipová u Chebu		5:56	Os 7361	2
Mariánské Lázně	6:23			
Lipová u Chebu		6:14	Os 7303	1
Cheb	6:22	6:34	IC 503	
Mariánské Lázně	6:54			
Lipová u Chebu		6:58	Os 7363	2
Mariánské Lázně	7:22			
Lipová u Chebu		7:26	Sp 1663	
Mariánské Lázně	7:43			
Lipová u Chebu		8:09	Os 7365	3
Mariánské Lázně	8:31			
Lipová u Chebu		10:09	Os 7304	2
Mariánské Lázně	10:31			
Lipová u Chebu		10:09	Os 7375	4
Mariánské Lázně	10:31			

Lipová u Chebu	11:26	Sp 1665	
Mariánské Lázně	11:43		
Lipová u Chebu	13:26	Sp 1667	
Mariánské Lázně	13:43		
Lipová u Chebu	14:19	Os 7367	2
Mariánské Lázně	14:41		
Lipová u Chebu	14:19	Os 7377	3
Mariánské Lázně	14:41		
Lipová u Chebu	15:26	Sp 1669	2
Mariánské Lázně	15:43		
Lipová u Chebu	15:26	Sp 1689	4
Mariánské Lázně	15:43		
Lipová u Chebu	16:10	Os 7369	2
Mariánské Lázně	16:30		
Lipová u Chebu	16:10	Os 7379	3
Mariánské Lázně	16:30		
Lipová u Chebu	17:26	Sp 1671	2
Mariánské Lázně	17:43		
Lipová u Chebu	17:26	Sp 1691	4
Mariánské Lázně	17:43		
Lipová u Chebu	18:19	Os 7338	2
Mariánské Lázně	18:41		

Lipová u Chebu	18:19	Os 7371	4
Mariánské Lázně	18:41		
Lipová u Chebu	20:18	Os 7308	
Mariánské Lázně	20:38		
Lipová u Chebu	23:05	Os 7373	2
Mariánské Lázně	23:27		

Vysvětlivky

- 1 jede v ①-⑥, nejede 17.XI.
- 2 jede v *
- 3 jede do 28.IX. v ⑥, ⑦
- 4 jede v ⑧, †
- ① pondělí
- ② sobota
- ③ neděle
- * pracovní dny v ČR
- † neděle a státní svátky v ČR

109

IDOK linka 410109 - platí od 1. 1. 2025 do 31. 12. 2025
Cheb-Lipová, Mýtina-Lipová-Lipová, Palič

www.idok.info www.autobusempokrajci.cz



Přeppravu zajišťuje: Dopravní podnik Karlovy Vary, a.s., Sportovní 656/1, 360 09 Karlovy Vary, tel.: 353 504 518

1	3	5	7	9	11	TPZ	km					Tč	2	4	6	8	10	12	14	16	
40	30	30	30	30	30		0	0	0	0	0	1	5:30	7:32	10:25	12:55	16:00	16:02	17:40	17:42	
6:15	6:30	9:15	11:05	14:45	16:25	11:40	0	0	0	0	0	2	5:28	7:30	10:22	12:53	15:58	16:00	17:38	17:40	
6:17	6:32	9:17	11:07	14:47	16:27	11:40	1	1	1	1	1	3	5:26	7:28	10:20	12:51	15:56	15:58	17:36	17:38	
6:19	6:34	9:19	11:09	14:49	16:29	11:40	2	2	2	2	2	4	5:25	7:27	10:19	12:50	15:55	15:57	17:35	17:37	
6:20	6:35	9:20	11:10	14:51	16:31	11:40	2	2	2	2	2	5	7:26	7:24	10:18	12:49	15:54	15:56	17:34	17:36	
				14:54	16:34	11:40	3	3	3	3	3	6	7:24	7:22	10:16	12:47	15:53	15:55	17:33	17:35	
						11:40	3	3	3	3	3	8	5:24	7:22	10:18	12:48	15:54	15:56	17:34	17:36	
6:22	6:37	9:22	11:12	14:57	16:37	11:40	4	4	4	4	4	9	5:23	7:21	10:17	12:48	15:53	15:55	17:33	17:35	
6:23	6:38	9:23	11:13	14:58	16:38	11:40	4	4	4	4	4	10	5:22	7:20	10:16	12:47	15:52	15:54	17:32	17:34	
6:25	6:40	9:25	11:15	15:00	16:40	11:40	5	5	5	5	5	11	5:20	7:19	10:14	12:45	15:50	15:52	17:30	17:32	
6:26	6:41	9:26	11:16	15:01	16:41	11:40	5	5	5	5	5	11	5:19	7:18	10:13	12:44	15:49	15:51	17:29	17:31	
6:27	6:42	9:27	11:17	15:02	16:42	11:40	6	6	6	6	6	12	5:17	7:17	10:13	12:44	15:49	15:51	17:29	17:31	
6:28	6:43	9:28	11:18	15:03	16:43	11:40	7	7	7	7	7	13	5:16	7:16	10:12	12:43	15:48	15:50	17:28	17:30	
6:29	6:44	9:29	11:19	15:04	16:44	12:40	7	7	7	7	7	14	5:16	7:14	10:10	12:41	15:46	15:48	17:26	17:28	
6:30						12:40	8	8	8	8	8	15						15:47	15:49	17:27	17:29
6:32						12:40	9	9	9	9	9	16						15:44	15:46	17:24	17:26
6:35						12:40	10	10	10	10	10	17						15:41	15:43	17:21	17:23
6:38						12:40	12	12	12	12	12	18						15:38	15:40	17:18	17:20
6:41						12:40	14	14	14	14	14	19						15:33	15:35	17:13	17:15
6:44						12:40	15	15	15	15	15	20						15:30	15:32	17:10	17:12
6:47	6:50	9:35	11:25	15:10	16:50	12:40	9	9	9	9	9	21	5:10	7:10	10:05	12:35	15:40	15:42	17:20	17:22	
6:51	6:52	9:37	11:27	15:12	16:52	12:40	11	11	11	11	11	22	5:08	7:08	10:02	12:33	15:38	15:40	17:18	17:20	
6:51	6:56	9:41	11:31	15:16	16:56	12:40	12	12	12	12	12	23	5:04	7:05	10:02	12:33	15:38	15:40	17:18	17:20	
6:53	6:58	9:43	11:33	15:18	16:58	12:40	13	13	13	13	13	24	5:02	7:03	10:01	12:32	15:37	15:39	17:17	17:19	
6:55	7:00	9:45	11:35	15:20	17:00	12:40	15	15	15	15	15	25	5:00	7:00	10:00	12:30	15:35	15:37	17:15	17:17	

- * jede v pracovních dnech
- 30 jede od 23.12.2024 do 31.12.2024, od 1.1.2025 do 5.1.2025, od 17.2.2025 do 23.2.2025, od 28.6.2025 do 31.8.2025, od 20.12.2025 do 31.12.2025
- 40 nejede od 23.12.2024 do 31.12.2024, od 1.1.2025 do 5.1.2025, od 17.2.2025 do 23.2.2025, od 28.6.2025 do 31.8.2025, od 20.12.2025 do 31.12.2025
- ▲ na spoj 1 navazuje v zastávce Lipová spoj 4 linky 410109
- ▲ na spoj 9 navazuje v zastávce Lipová spoj 12 linky 410109
- ▲ na spoj 11 navazuje v zastávce Lipová spoj 16 linky 410109
- ◀ spoj jede po jiné trase
- MHD zastávka s možností přestupu na městskou hromadnou dopravu
- Na lince platí tarif a smluvní přepravní podmínky vyhlášené dopravcem. Informace o tarifu jsou zveřejněny ve vozidle na lince.

FOTBALOVÝ KLUB CHCE PŘES ZIMU POSÍLIT MOTIVACI HRÁČŮ

Podzimní část sezony není pro fotbalisty TJ Sokol Lipová jednoduchá. Tým v I. A třídě aktuálně uzavírá tabulku s jedním bodem za remízu 3:3 v Teplé. Přesto vedení klubu zbraně neskládá a naopak věří, že zimní přestávka přinese nový impuls i posily do kádru. „V současné době na tom bohužel nejsme dobře. Po devíti zápasech máme jen jeden bod a skóre 11:33. Jediný bod jsme uhráli právě v Teplé,“ říká manažer oddílu Jindřich Rada. Podle něj stojí za výsledky hned několik faktorů. „A třída je letos kvalitnější než dřív, ale

především je to o přístupu některých našich nejlepších hráčů. Nechodí pravidelně na tréninky a občas také chybí na zápasech, i když by nemuseli. Chybí tomu trochu to srdíčko,“ dodává. Vedení klubu chce proto během zimní pauzy tým posílit a dát mu novou energii. „Budeme se snažit přivést nové hráče, protože máme i dost zraněných. Ale hlavně bych si přál, aby se ti, kteří tu jsou, zapojili naplno. Mrzí mě to o to víc, že jsme v poslední době spolu s obcí do zázemí hřiště hodně investovali. Dělalí jsme to právě pro kluky,

aby měli dobré podmínky. Teď bych byl rád, kdyby to na hřišti vrátili výkonem a nasazením,“ vysvětluje Rada. Podle něj má tým pod vedením trenéra Radka Čížka všechno, co potřebuje k tomu, aby se mohl zvednout. „Radek má tréninky dobře připravené, jsou pestré a smysluplné. Ti kluci pod ním můžou růst, ale musejí na tréninky chodit,“ dodává. V době uzávěrky zbývají v podzimní části odehrát ještě čtyři zápasy, které tým čekají o víkendech.

(red)

TENISOVÝ TURNAJ V LIPOVÉ PŘILÁKAL DESÍTKY HRÁČŮ I FANOUŠKŮ

Na tenisových kurtech v Lipové se v sobotu 4. října konal první ročník turnaje ve čtyřhře smíšených dvojic. Do soutěže se přihlásilo 26 hráčů a nechyběla spousta diváků, kteří přišli fandit a užít si příjemnou sportovní atmosféru. Po celý den panovala výborná nálada a napínavé zápasy nabídky spoustu krásných momentů. Vítězi hlavního turnaje se stal pár pan Tůma a slečna Bůchová, kteří ve finále předvedli jistý výkon a potvrdili svou formu. Turnaj útěchy, který se hrál paralelně s hlavní soutěží, ovládla dvojice Zikmund jr. – Marešová, která se dokázala prosadit v těžké konkurenci a odnesla si zasloužené vítězství.

„Akcce se opravdu povedla, počasí nám přálo a hráči i diváci vytvořili skvělou atmosféru. Děkuji všem účastníkům i divákům,“ uvedl Jaroslav Zikmund, vedoucí a zakladatel tenisového klubu, který turnaj organizoval. Poděkování patří také partnerům, kteří akci podpořili – T. J. Sokol Lipová, společnosti Zahradaeu, Tomáši Lindovi, Luce Prohlové a firmě Babolat.

(red)



KONTAKTNÍ ÚDAJE

Obec Lipová

Lipová 130
350 02 Cheb 2

Telefon: 601 115 000

E-mail: urad@lipovauchebu.cz

ID datové schránky: 6uea52r

IČO: 00254045

Bankovní spojení:

Číslo účtu: 5724331, kód banky: 0100

Úřední hodiny:

PO, ST 7:30 - 12:00, 13:00 - 16:30

ÚT, ČT 7:30 - 12:00, 13:00 - 15:00

Termíny zasedání zastupitelstva obce

v roce 2025: od 17.30 hodin každý třetí čtvrtek v měsíci, vyjma měsíců dubna, července, srpna a října

Termíny setkání vedení obce s občany:

od 13:00 - 17:00 hodin každou třetí středu v měsíci po telefonické domluvě

Kontakty:

Tomáš Linda, starosta

tel.: 737 266 922

e-mail: starosta@lipovauchebu.cz

Tomáš Luňák, místostarosta

tel.: 776 145 600

e-mail: mistostarosta@lipovauchebu.cz

Jana Dundová, vedoucí obecního úřadu

tel.: 607 283 711

e-mail: urad@lipovauchebu.cz



Advent u nás

pátek, 28. listopadu 2025
ROZSVÍCENÍ VÁNOČNÍHO STROMU - LIPOVÁ

neděle, 30. listopadu 2025
ROZSVÍCENÍ VÁNOČNÍHO STROMU - PALIČ

pátek, 5. prosince 2025
TRADIČNÍ ČERTI

objednávky čertů:
paní Molnárová: 734 359 372

neděle, 7. prosince 2025
MIKULÁŠSKÁ DĚTSKÁ ZÁBAVA - SPOLEČENSKÝ SÁL

neděle, 14. prosince 2025
VÁNOČNÍ TRHY - BAD NEUALBENREUTH

pátek, 19. prosince 2025
VÁNOČNÍ KONCERT - KOSTEL PALIČ

úterý, 23. prosince 2025
PRODEJ KAPRŮ

objednávky:
pan Zikmund: 724 533 740